



FODAXMAN
EXTREME TRIATHLON

ROADBOOK

2023





PROGRAMAÇÃO

08/12/22 - Sexta

10h00 - Treino oficial de natação. Proibido uso de wetsuit no treino de natação - Local: Barragem do rio São Bento - Siderópolis.

14h00 a 17h00 - Entrega dos kits de prova mediante apresentação dos seguintes documentos: 1) identificação do atleta com foto, 2) Termo de Responsabilidade, 3) Atestado Médico do atleta (obrigatório uso dos modelos da prova, disponíveis no site). É obrigatório também apresentar na retirada do kit os materiais de natação (wetsuit e óculos) que o atleta utilizará na prova para que seja efetuada a desinfecção obrigatória para uso na Barragem, Local : Palazzo delle Acque, anexo ao Teatro Municipal de Nova Veneza

16h00 - Congresso Técnico obrigatório. Local: Teatro Municipal de Nova Veneza

09/12/23 - Sábado

02h30 a 03h30 - Bike check-in na T1 (obrigatório apresentar capacete)

03h40 - Todos os atletas deverão se dirigir para o local da largada

03h45 - Controle nominal dos atletas para acesso à área restrita da largada

03h55 - Todos os atletas na água

04h00 - Largada Fodaxman

04h45 - Supporters devem estar prontos para auxiliar seus atletas na saída da natação até a T1

10/12/23 - Domingo

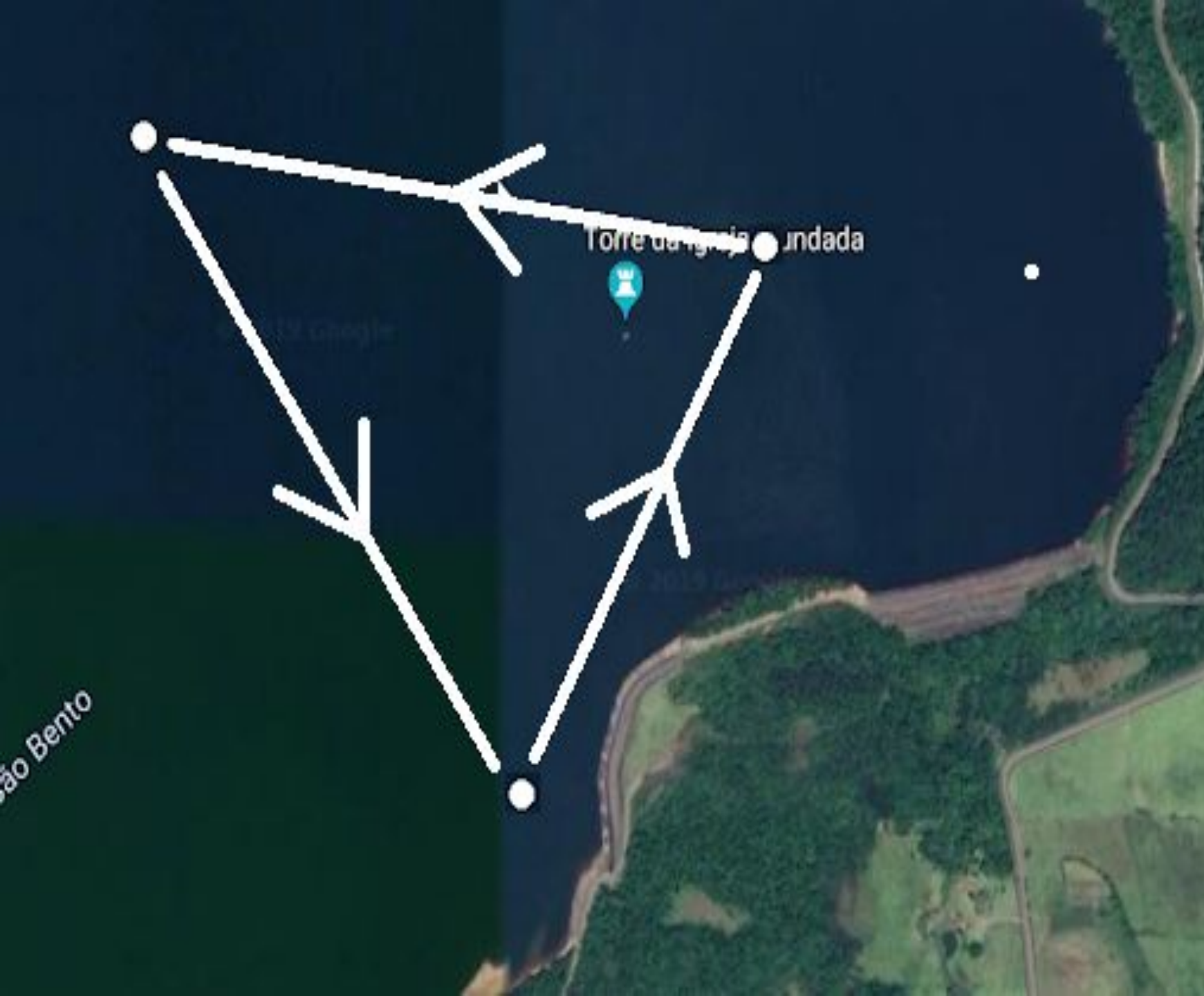
10h00 - Cerimônia dos Finishers. Local : a ser informado no congresso técnico na sexta feira

NATAÇÃO

oferecida por:



S P O R T S W E A R



Local: Barragem São Bento
Distância: 4,0km
Voltas: 2 voltas
Sentido: anti-horário

Fato interessante: O percurso passará ao lado da torre da igreja do vilarejo inundado pela barragem.



Ambulância no local de 3h45 até 6h30

Foto 01



T 1

Só terão acesso à área da Barragem (Casan) os veículos sinalizados com o adesivo de carro de supporter de atleta (1 veículo por atleta). Os carros deverão estar estacionados na área demarcada na foto 01.

Para estacionar o carro, o motorista deverá seguir as setas amarelas da foto 02. Os carros deverão ser estacionados lado a lado, em ré. A saída dos veículos deverá obedecer a sinalização com a seta azul na foto 02.

A prioridade de saída da área da Barragem em direção à estrada é dos atletas, e os veículos deverão obedecer esta prioridade.

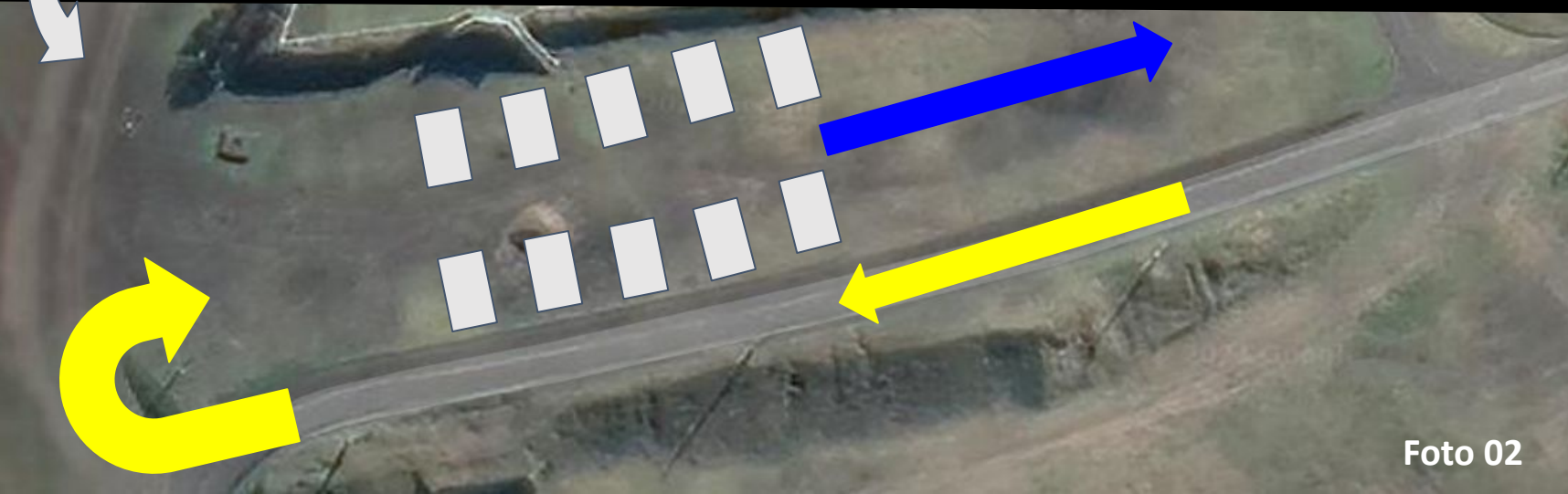


Foto 02

CICLISMO

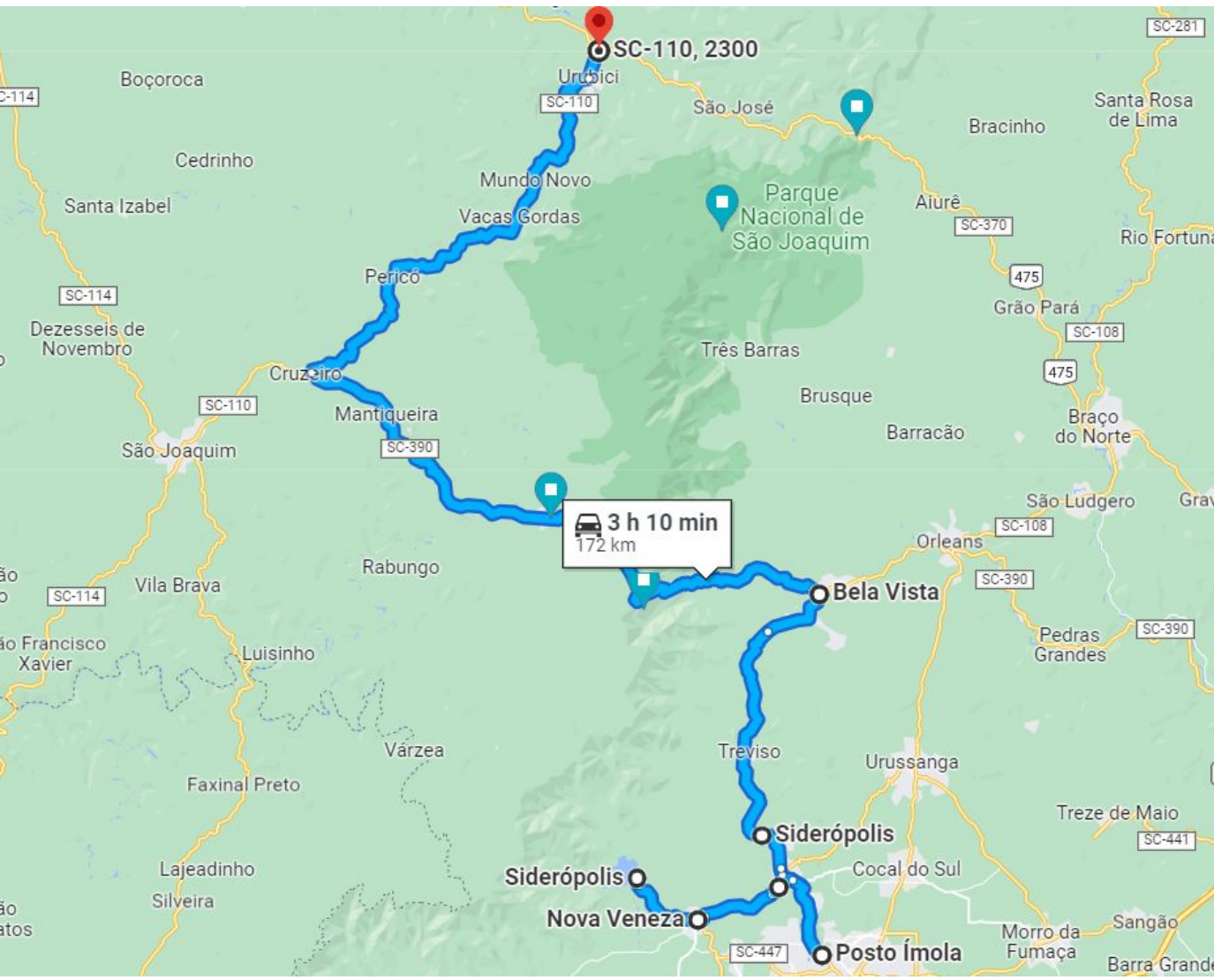
oferecido por:

ELLEVO

VISÃO GERAL PERCURSO CICLISMO

Oferecido por :

ELLEVO



Cidades percorridas : Nova Veneza, Criciúma, Siderópolis, Treviso, Lauro Muller, Bom Jardim da Serra, Urubici.

Links do percurso : disponível no site www.fodaxman.com.br

ÁREA DE APOIO DO SUPORTER

PERCURSO CICLISMO - SINALIZADA COM PLACAS



ÁREAS DE APOIO DO SUPPORTER

PERCURSO CICLISMO - detalhamento dos trechos

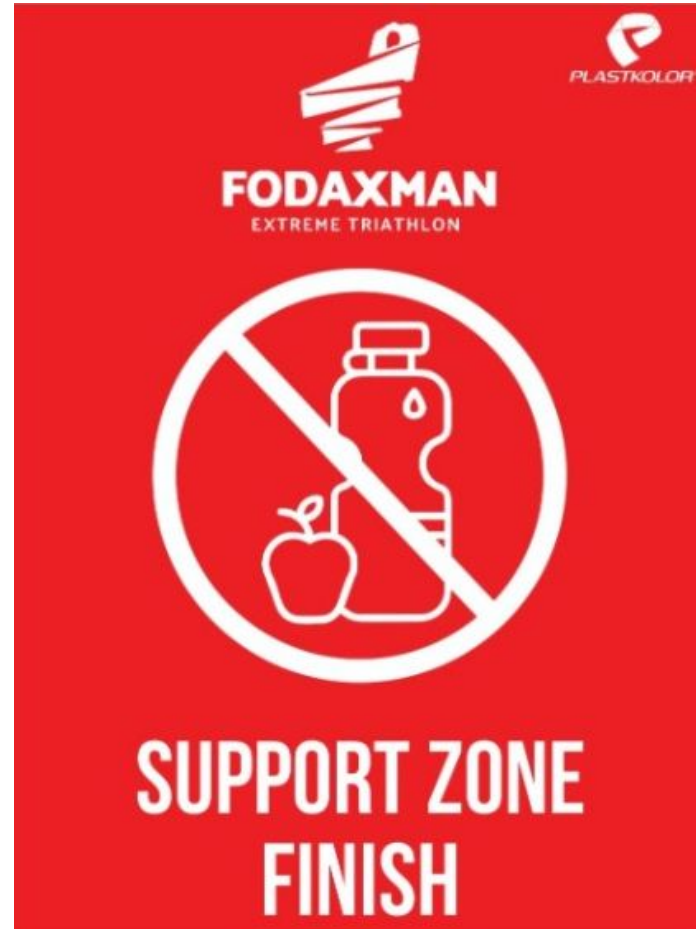
APOIO PROIBIDO = Neste trecho o carro do supporter do atleta não poderá parar para fornecer apoio ao atleta.

LOCAIS RECOMENDADOS PREFERENCIALMENTE = Neste trecho o carro do supporter poderá parar para fornecer apoio em qualquer local, obedecendo a legislação de trânsito. No roadbook informamos os locais preferenciais para parada.

APENAS LOCAIS MARCADOS = Neste trecho (Serra do Rio do Rastro) o carro do supporter do atleta só poderá obrigatoriamente parar nos pontos determinados pela organização, sob pena de desclassificação caso o carro esteja parado fora do local indicado.

LIVRE = Neste trecho o carro do supporter poderá parar em qualquer ponto para oferecer apoio ao atleta, obedecendo a legislação de trânsito.

KM 0,0



Início do trecho proibido de apoio do supporter ao atleta. O início do trecho será demarcado com a placa ao lado.

KM 4,5

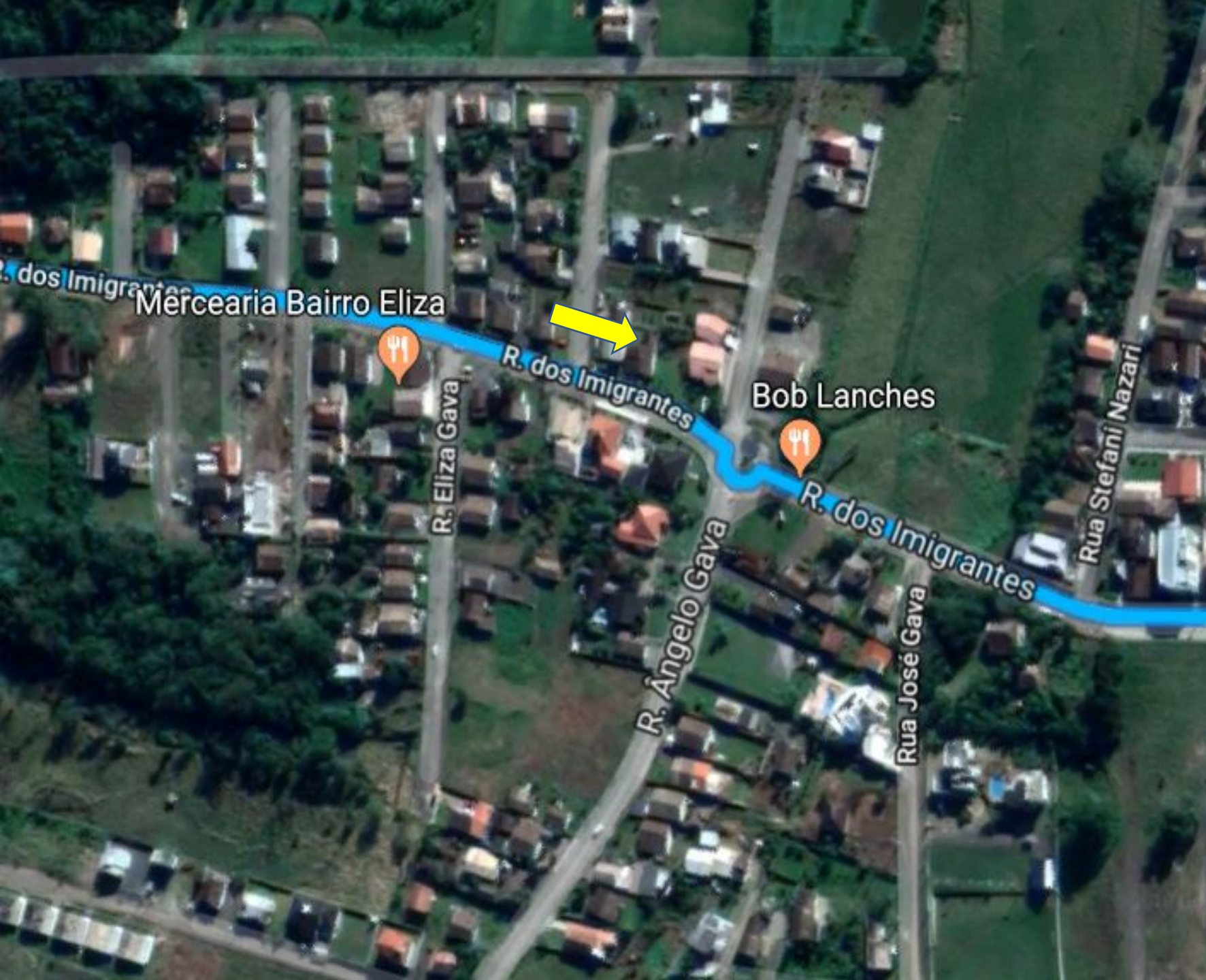
Lombada !



KM 6,8

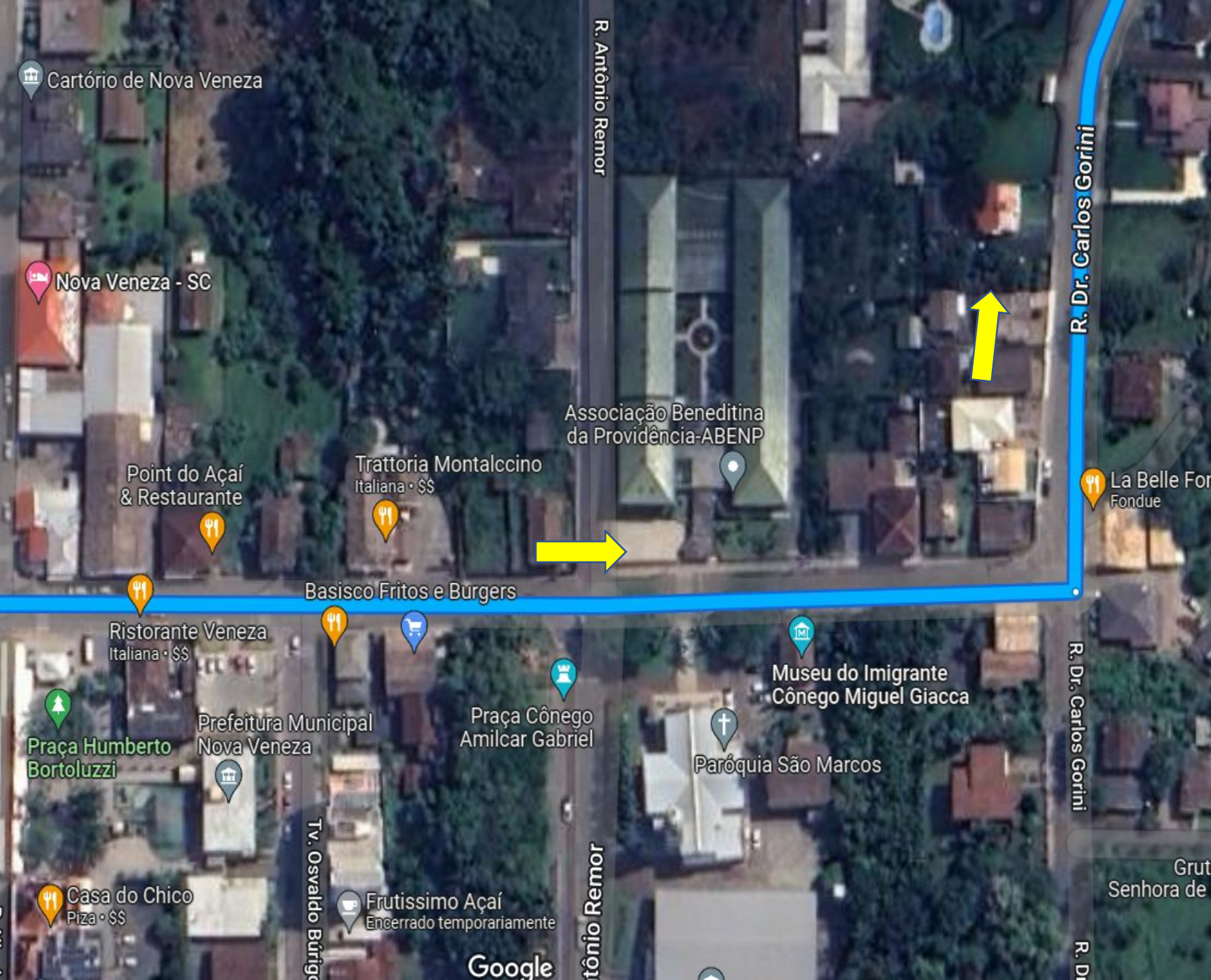
Descida termina num trecho de 1.300m paralelepípedo.

Seguir reto na rotatória.



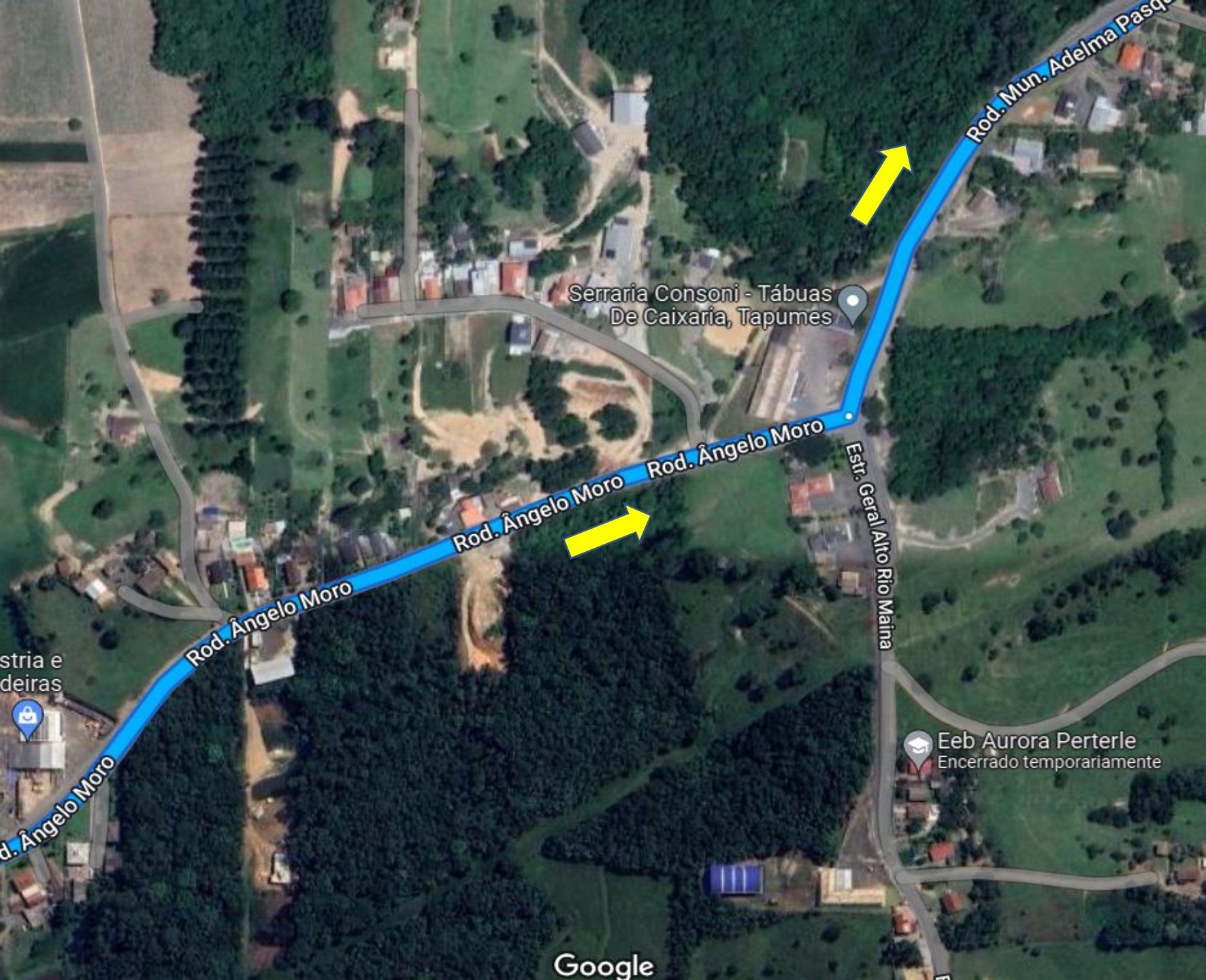
KM 8,1

Segue reto na igreja e converte à esquerda logo depois.



KM 14,8

Converter à esquerda na bifurcação.



KM 16,8

Seguir reto.

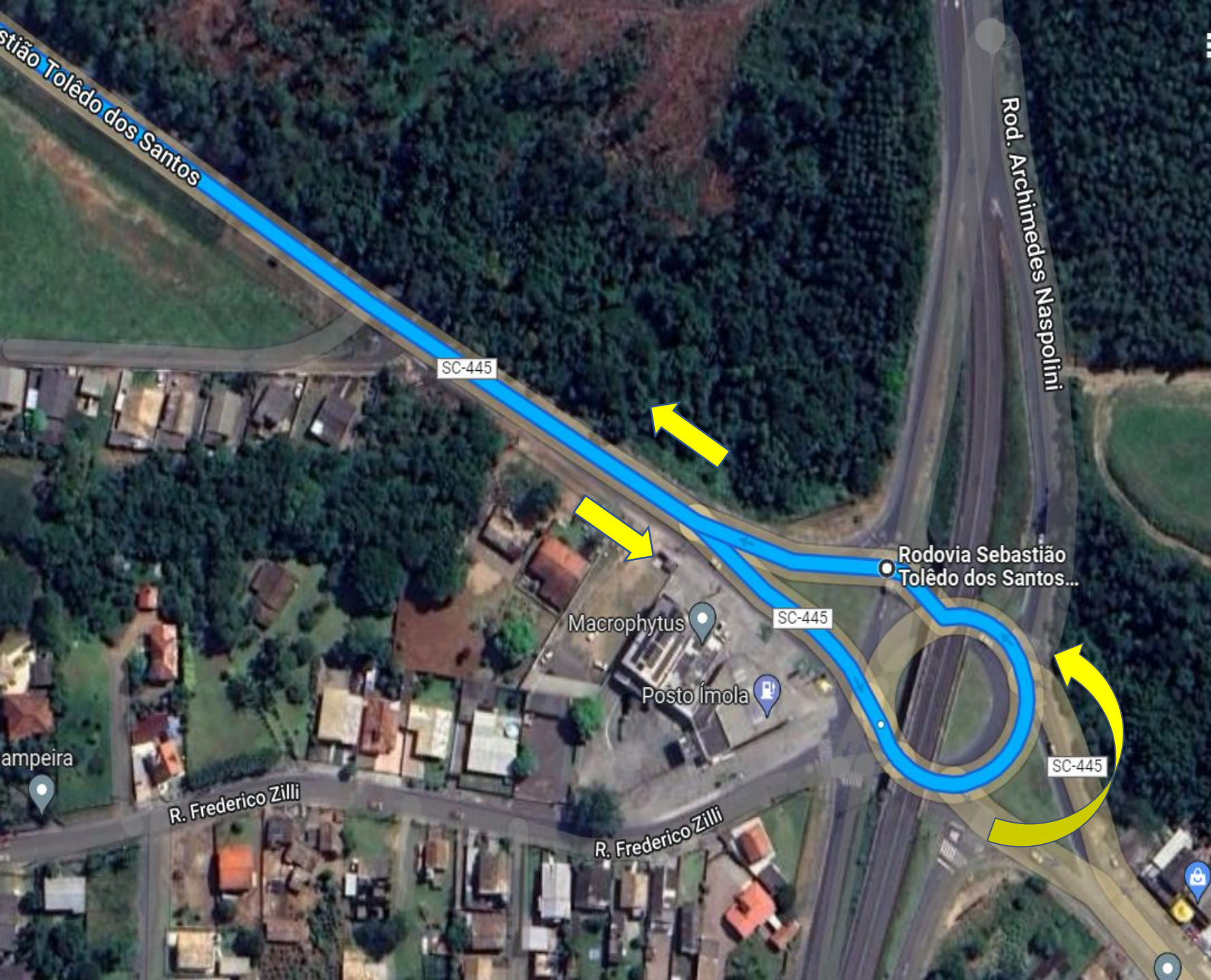


KM 17,2

Dobrar à direita na intersecção com a rodovia SC445.

Cuidado!!!! A conversão é em descida e a preferencial é de quem já está na rodovia SC445.





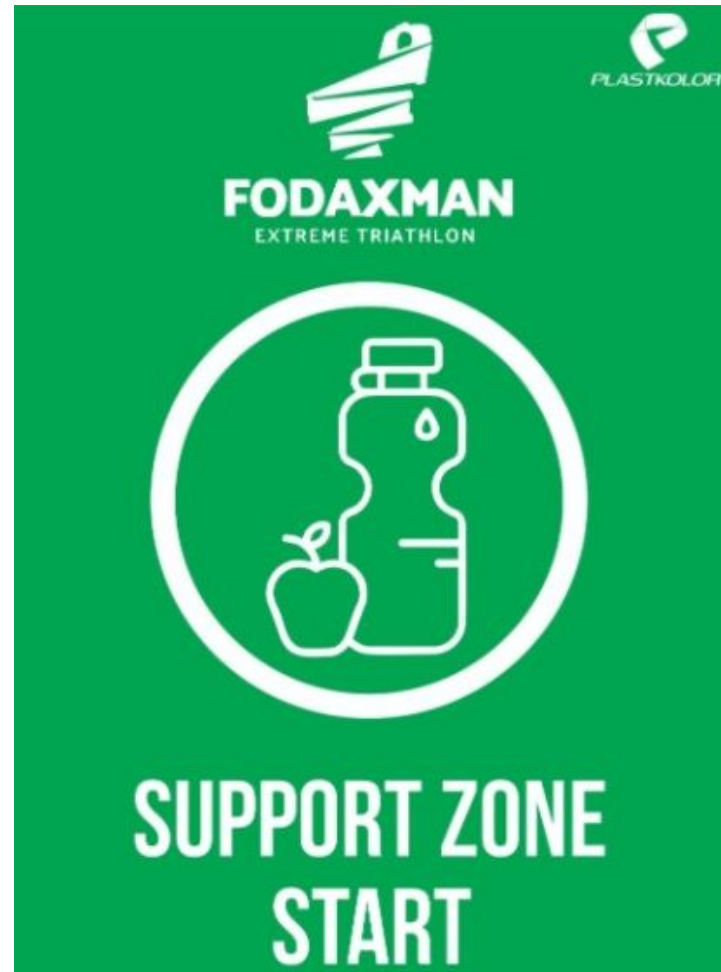
KM 24,8

Contornar a rotatória em 180 graus, e continuar na rodovia SC445.

Atenção: a preferencial é de quem já está na rotatória.



KM 26,0



Início do trecho liberado para suporte aos atletas. Será sinalizado com a placa ao lado.

KM 26,6

Ponto de Apoio para o Supporter



KM 28,9

Ponto de Apoio para o Supporter





KM 34,2

Ponto de Apoio para o
Supporter

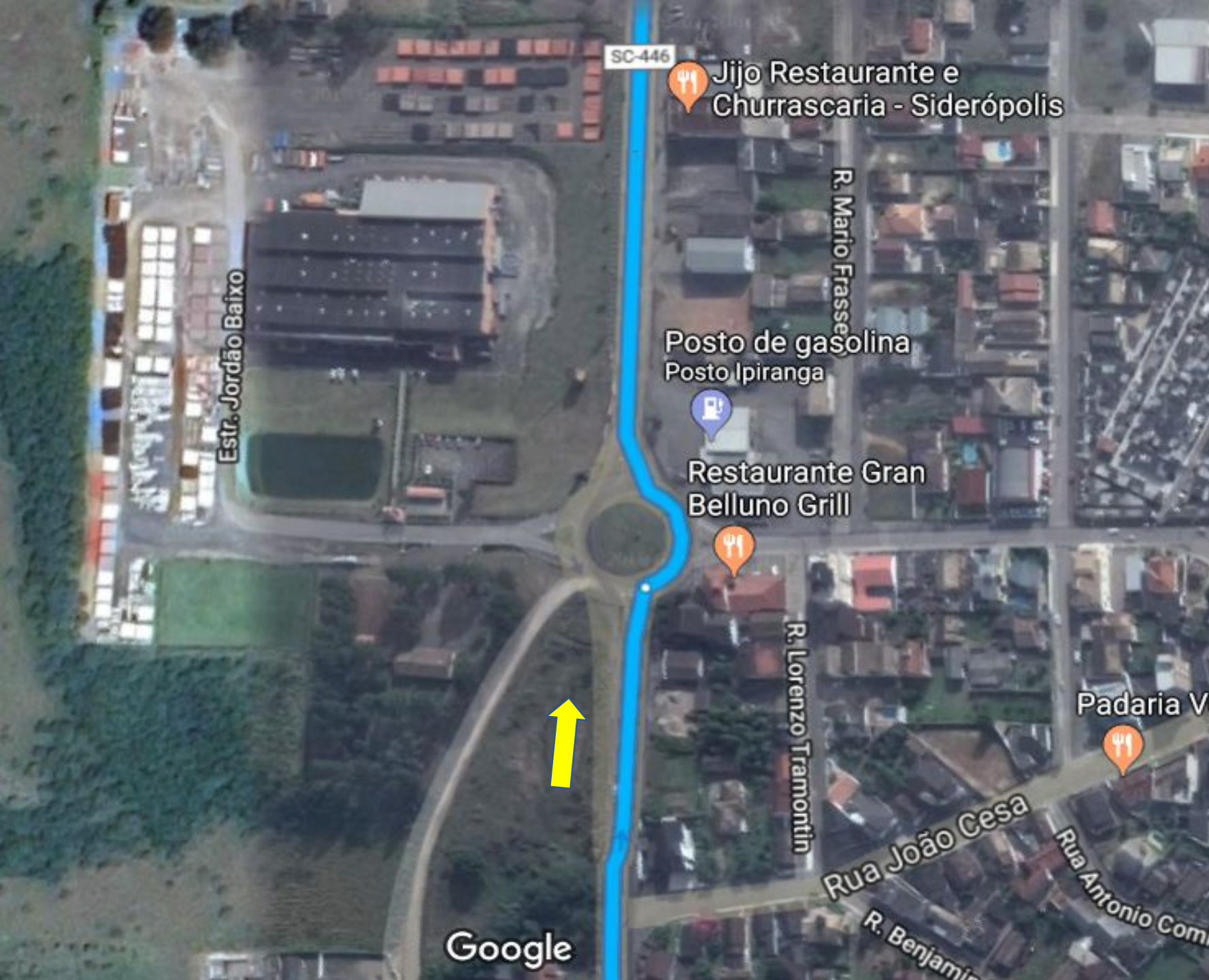


Ambulância no local de 6h até 7h
(ou até passar o último atleta,
caso passe antes das 7h)

Google

KM 34,2

Seguir reto na rotatória (2ª saída).





KM 42,5

Ponto de Apoio para o Supporter

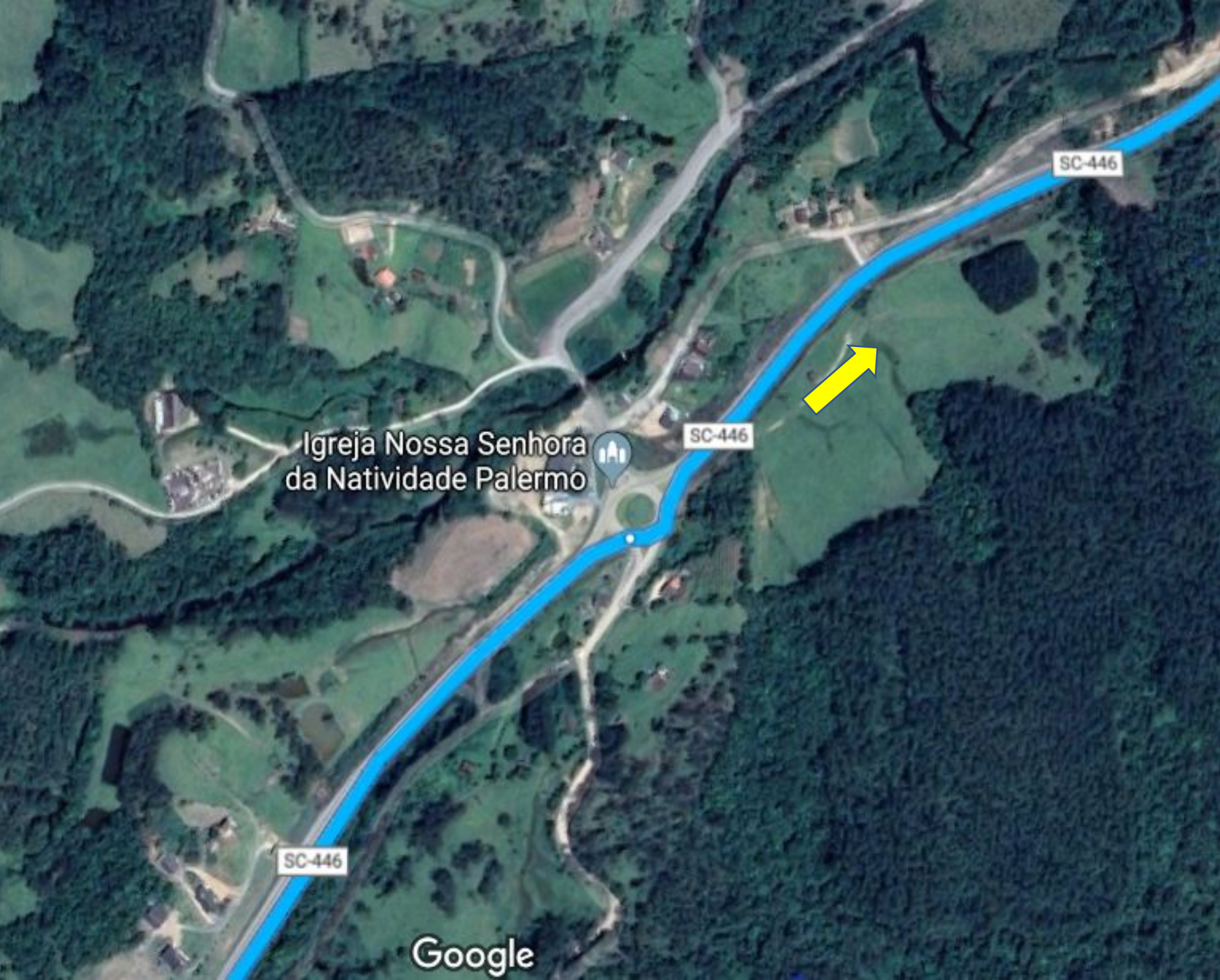
KM 42,7

Virar levemente à esquerda em direção a Lauro Muller.



KM 57,9

Seguir reto na rotatória (2ª saída).



SEM IMAGEM STREET VIEW
DISPONÍVEL

KM 60,8

Ponto de Apoio para o Supporter



KM 64,2

Virar a esquerda sentido Bom Jardim da Serra. Não pegar saídas para Lauro Muller.

Cuidado na intersecção!!



KM 64,4

Ponto de Apoio para o Supporter



KM 64,9

Virar a esquerda (2ª saída) na rotatória, sentido Serra do Rio do Rastro.



KM 69,7

Ponto de Apoio para o Supporter
(na frente da Polícia Rodoviária)





KM 70,0 a 87,7

Durante este trecho só serão permitidos apoios aos atletas nos pontos específicos demarcados com a sinalização ao lado.

KM 74,6

Café Mirante 12 - Ponto de Apoio
para o Supporter



Ambulância no local de 8h até
10h30

KM 76,9

Ponto de Apoio para o Supporter



KM 79,6

Ponto de Apoio para o Supporter



KM 83,8

Ponto de Apoio para o Supporter



KM 87,6

Ponto de Apoio para o Supporter.

Ponto de controle - tempo de corte.



Ambulância no local de 9h até 12h30



Fisioterapeutas das 9h00 até 12h30



© 2019 Google

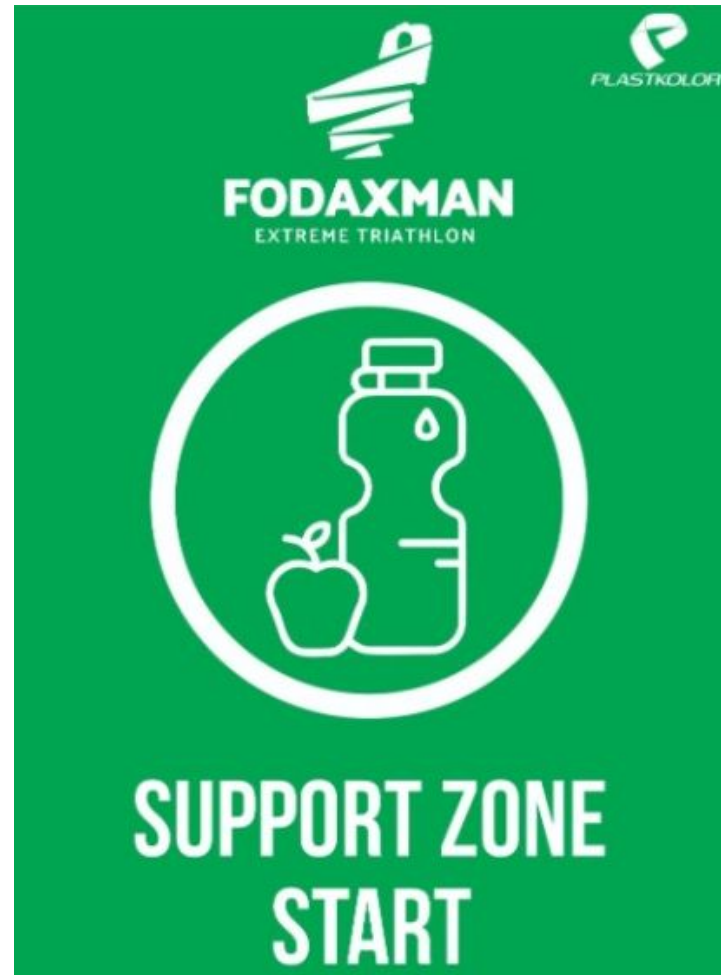
Google

KM 87,7



Início do trecho proibido de apoio do supporter ao atleta. O início do trecho será demarcado com a placa ao lado.

KM 97,0



Início do trecho liberado para suporte aos atletas.
Será sinalizado com a placa ao lado.

KM 97,8

Ponto de Apoio para o Supporter.





KM 106,0

Ponto de Apoio para o Supporter.



KM 118,0

Ponto de Apoio para o Supporter.

KM 125,5

Virar a direita no acesso à Urubici
(rodovia SC - 110)





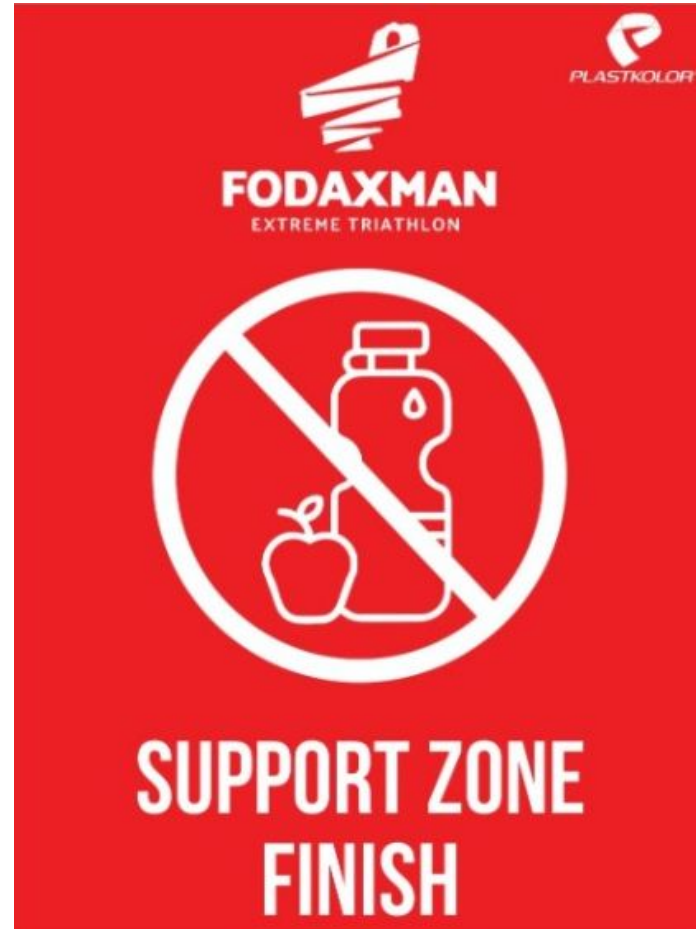
KM 138,0

Ponto de Apoio para o Supporter.



Ambulância no local de 12h30 até 15h

KM 161,0



Início do trecho proibido de apoio do supporter ao atleta. O início do trecho será demarcado com a placa ao lado.

ATENÇÃO !!!! NO TRECHO FINAL - CICLISMO

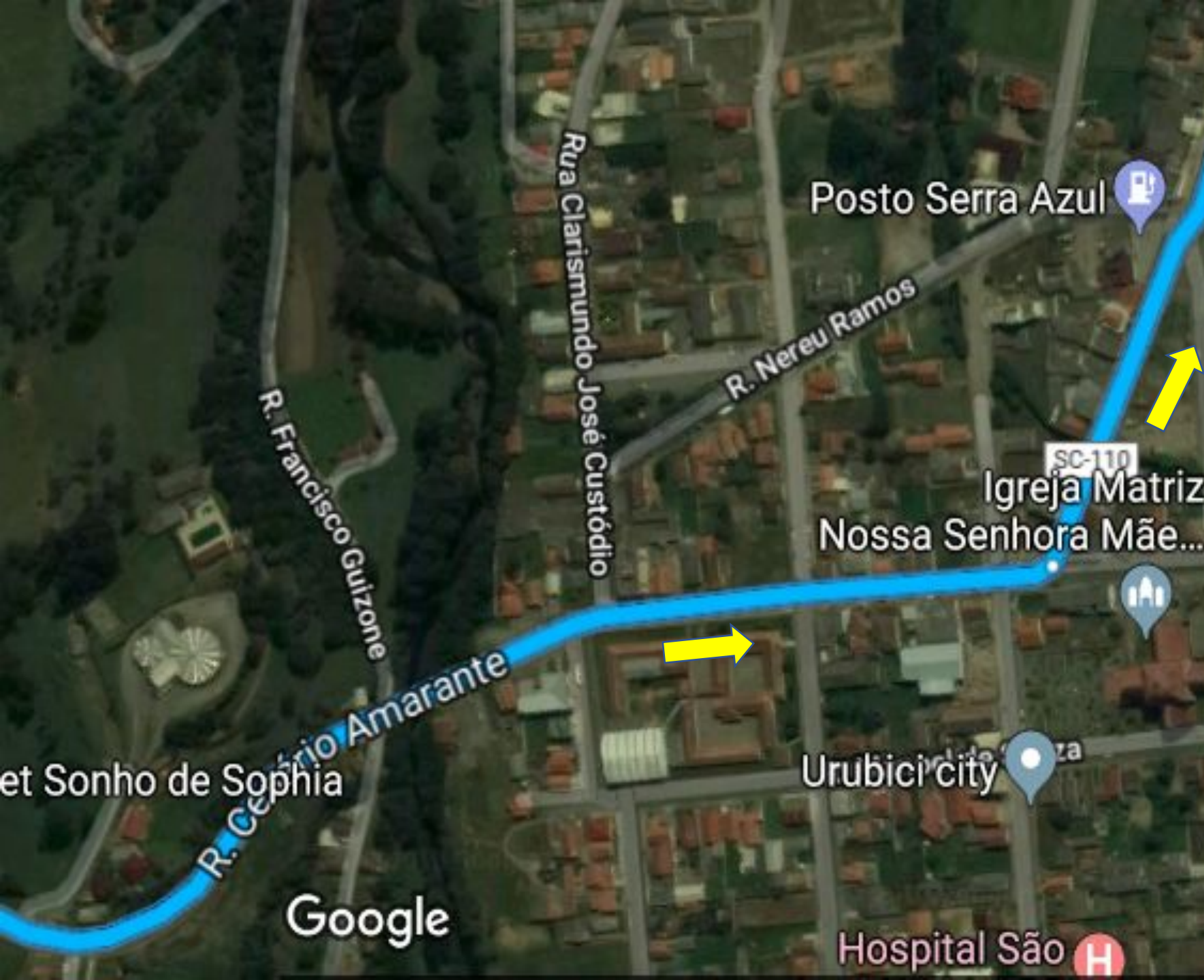
Km 161 : Sequência de 5 “faixas” de olho de gato, cada “faixa” com 3 fileiras. Trecho em descida e em curva

Km 166,6 : Curva em descida muito fechada para a esquerda

Km 167,3 : Curva em descida muito fechada para a direita

KM 170

Chegada ao centro de Urubici.
Virar à esquerda na Av. Adolfo Konder.



KM 172,5 - T2

A área de transição (T2) será na frente da Pousada das Flores na Av. Adolfo Konder, na pista contrária ao percurso de ciclismo. Sinalizada em amarelo no mapa. O atleta deverá fazer o retorno para entrar na área de transição na esquina imediatamente após a Pousada das Flores. Os carros de Supporter dos atletas deverão ficar estacionados na rua perpendicular.

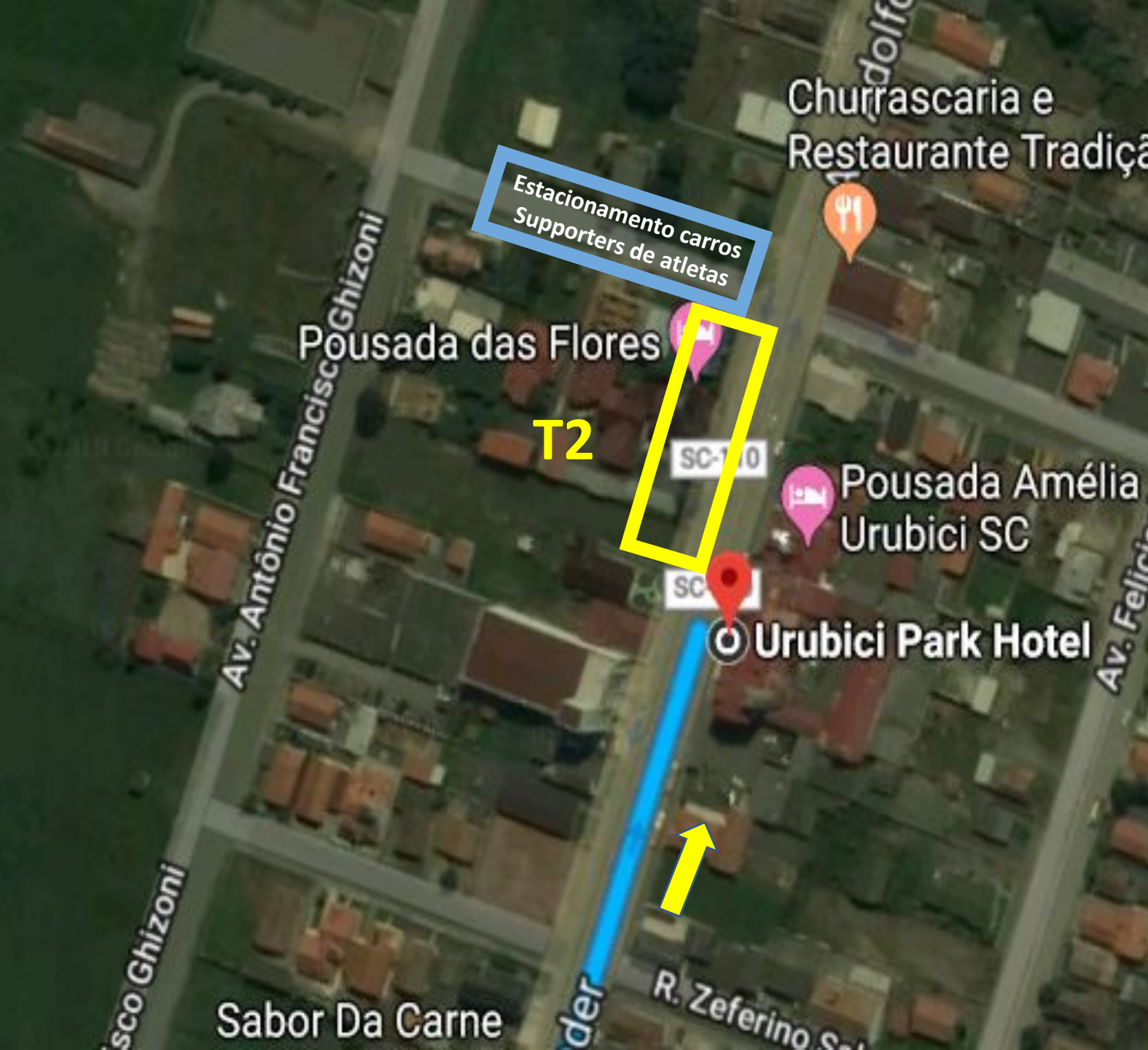
O atleta deverá obedecer a sinalização de desmonte e colocar a bicicleta no cavalete. A retirada da bicicleta do cavalete deverá ser feita pelo supporter oficial do atleta identificado com a camiseta de "Supporter" imediatamente após a chegada do atleta.



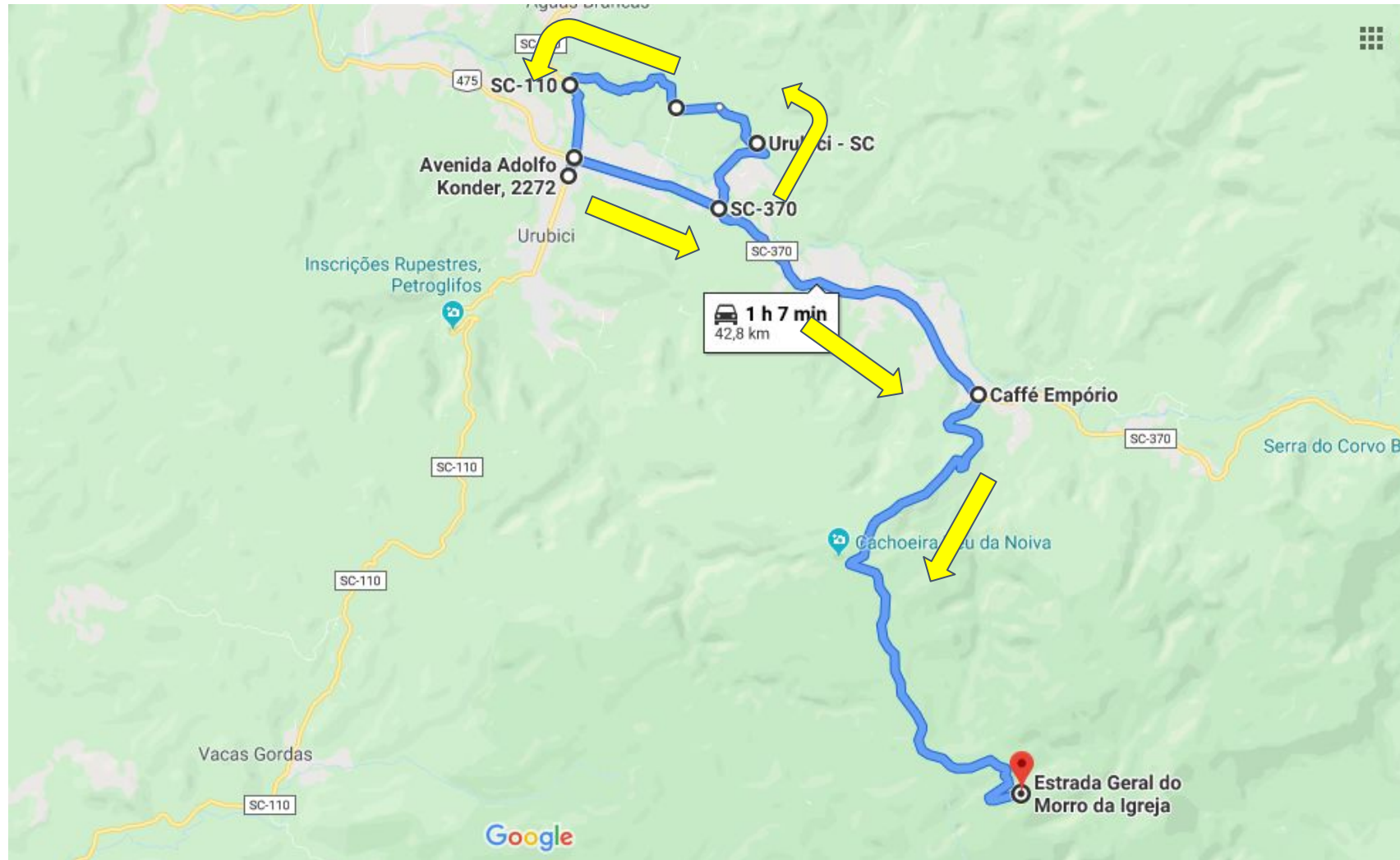
Ambulância no local de 16h até 17h



Fisioterapia no local de 13h30 até 17h

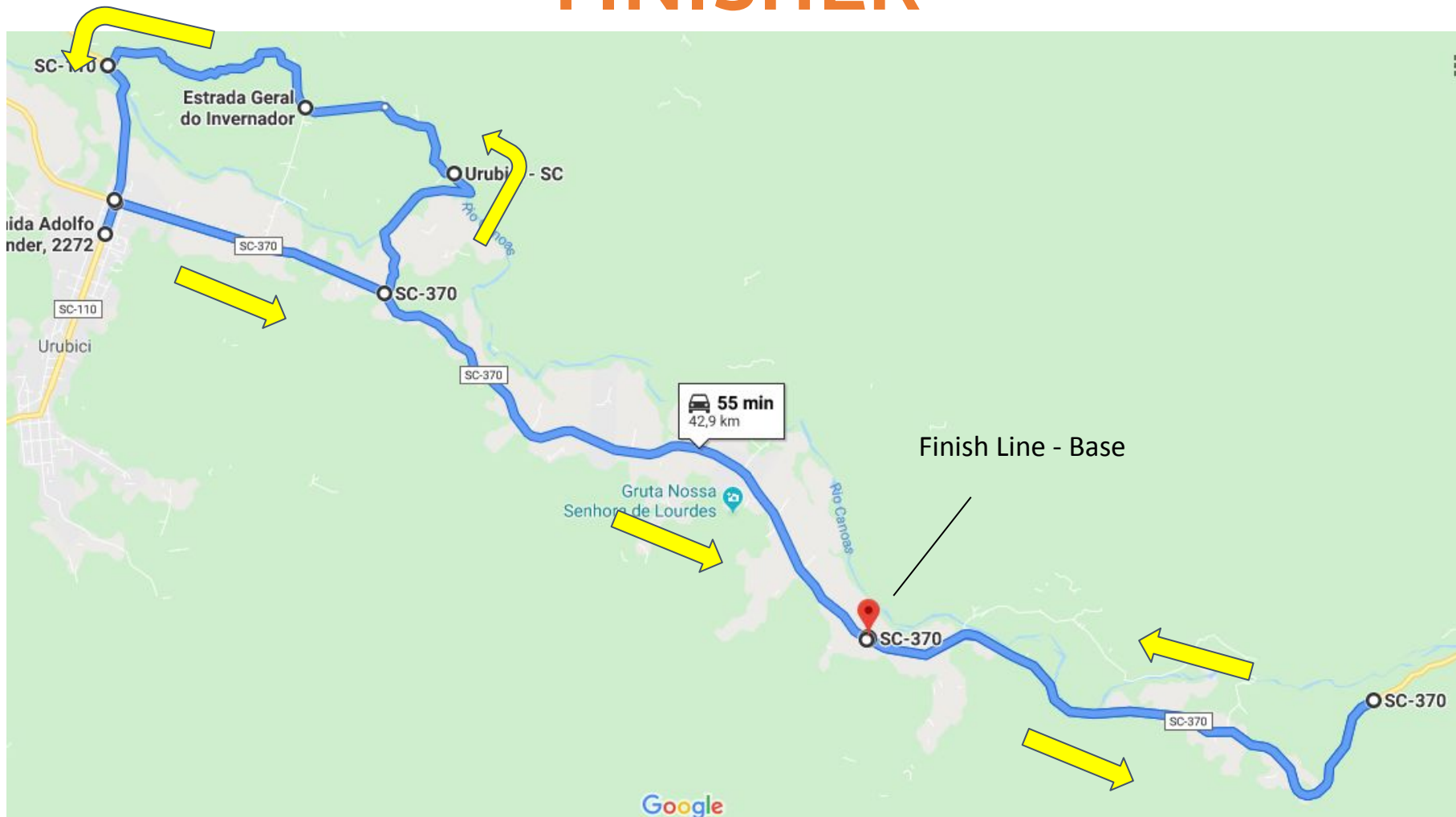


VISÃO GERAL PERCURSO CORRIDA - TOP FINISHER



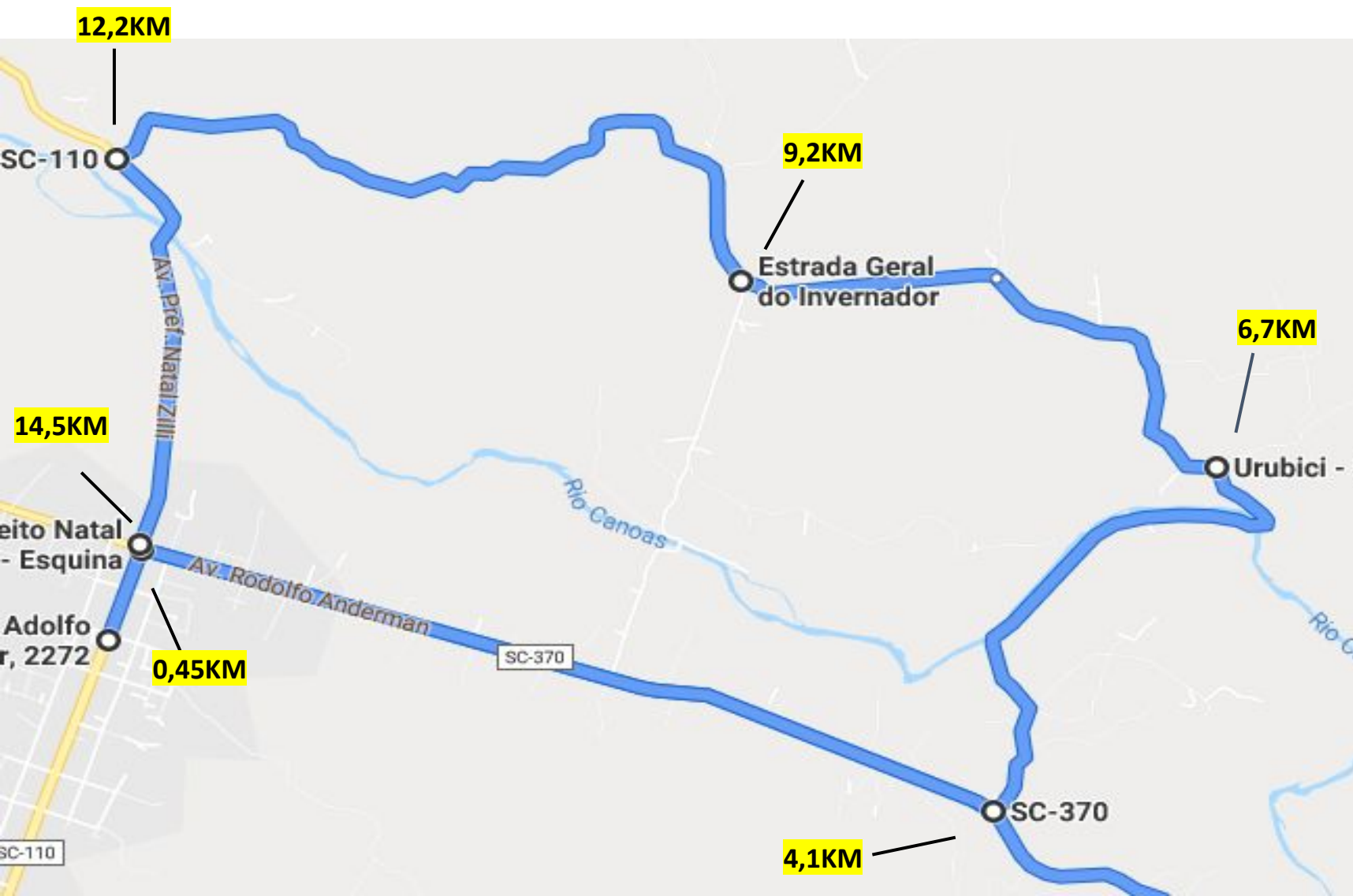
Link do percurso top finisher da corrida: disponível no site

VISÃO GERAL PERCURSO CORRIDA - BASE FINISHER



Link do percurso base finisher da corrida: disponível no site

DETALHE LOOP PERCURSO CORRIDA



Km 0,45 - Virar à direita

Km 4,1 - Virar à esquerda

Km 6,7 - Virar à esquerda

Km 9,2 - Virar à direita

Km 9,7 - Virar à esquerda

Km 9,8 - Virar à esquerda

Km 12,2 - Virar à esquerda

Km 14,5 - Virar à esquerda

KM 0,450

Virar a direita na sinaleira em
direção à Rod. SC 370



KM 4,1

Virar à esquerda



KM 6,7

Virar à esquerda



KM 9,2

Virar à direita



KM 9,7

Virar à esquerda



KM 9,8

Virar à esquerda



KM 12,2

Virar à esquerda





KM 14,5

Virar à esquerda

KM 26

Ponto de controle - tempo de corte e conferência da headlamp (obrigatória).

Bifurcação do percurso Top Finisher e Base Finisher.



Ambulância das 15h até 22h



Fisioterapeutas das 17h30 até 22h





A PARTIR KM 26 POSTO DE CONTROLE

Atleta que chegar no km 26 (posto de controle) com até 13 horas de prova poderá subir o Morro da Igreja para se tornar um Top Finisher.

Após este horário, o atleta obrigatoriamente deverá seguir pelo percurso alternativo. A chegada do percurso alternativo concluindo os 42km será no mesmo local do posto de controle. (há um retorno no km 34)

ADESIVOS OBRIGATÓRIOS



Vidro dianteiro carro supporter do atleta
(colocar na parte superior no lado do carona)



Vidro traseiro carro supporter do atleta
(colocar na parte superior no lado esquerdo)



Canote de bike



Capacete

EMERGÊNCIA

- 2 ambulâncias no percurso. Cada ambulância com 1 médico. As ambulâncias ficarão paradas em pontos determinados do percurso, os pontos irão se alterar conforme o transcorrer da prova. É responsabilidade do supporter do atleta saber quais são os pontos fixos onde as ambulâncias estarão localizadas, conforme informado pela Organização.
- 1 carro com 1 médico e estudantes de medicina
- 1 carro com fisioterapeutas
- 1 carro com quiropatas
- As equipes médicas, de fisioterapia e quiropata estarão a disposição também no pré-prova e pós-prova
- Equipe de bombeiros no percurso de natação
- Grupo de whatsapp de EMERGÊNCIA com todos os supporters dos atletas, integrantes da equipe médica, árbitros da prova e integrantes da Organização. Certifique se seu supporter já está incluído no grupo. Este grupo deverá ser usado apenas em casos de EMERGÊNCIA.

EMERGÊNCIA - LOCAIS DAS AMBULÂNCIAS

Ambulância	Local	Horário chegada	Horário saída
Básica	Largada - T1 Barragem São Bento	3:45	5:30
Básica	Posto Ipiranga em Siderópolis - km 34,2 (aprox.)	6:00	7:00 ou ao passar o último atleta se antes das 7:00
Básica	Mirante Serra do Rio do Rastro	9:00	12:30
Básica	Pericó - km 138(aprox.) do percurso de ciclismo	13:30	15:00
Básica	T2 - Pousada das Flores Centro de Urubici	16:00	17:00
Básica	Topo do Morro da Igreja	18:00	19:30
Básica	Km 26 da corrida - acesso Morro da Igreja	20:00	22:00

EMERGÊNCIA - LOCAIS DAS AMBULÂNCIAS

Ambulância	Local	Horário chegada	Horário saída
UTI	Largada - T1 Barragem São Bento	3:45	6:30
UTI	Café Mirante 12 - km 74,6(aprox.) do percurso de ciclismo	8:00	10:30 ou ao passar o último atleta se antes das 10:30
UTI	Pericó - km 138(aprox.) do percurso de ciclismo	12:30	13:30
UTI	Km 26 da corrida - acesso Morro da Igreja	15:00	22:00

TELEFONES DE EMERGÊNCIA

- SAMU - 192
- Polícia Rodoviária Estadual - 198
- Hospital de Nova Veneza - 48 3436.1897
- Hospital de Siderópolis - 48 3435.3299
- Hospital de Lauro Muller - 48 3464.3222
- Hospital de Bom Jardim da Serra - 49 3232.0277
- Hospital de São Joaquim - 49 3233.0011
- Hospital de Urubici - 49 3278.4141



FODAXMAN
EXTREME TRIATHLON

PATROCINADORES

NISSAN
GLOBO

NR
SPORTS WEAR

ELLEVO