



**FODAXMAN**  
EXTREME TRIATHLON

# ROADBOOK 2025





# PROGRAMAÇÃO

## **12/12/25 – Sexta**

**10h00** - Treino oficial de natação. Proibido uso de wetsuit no treino de natação - Local: Barragem do rio São Bento - Siderópolis.

**14h00 a 17h00** – Entrega dos kits de prova mediante apresentação dos seguintes documentos: 1) identificação do atleta com foto, 2) Termo de Responsabilidade, 3) Atestado Médico do atleta (obrigatório uso dos modelos da prova, disponíveis no site). É obrigatório também apresentar na retirada do kit os materiais de natação (wetsuit e óculos) que o atleta utilizará na prova para que seja efetuada a desinfecção obrigatória para uso na Barragem, Local : Palazzo delle Acque, anexo ao Teatro Municipal de Nova Veneza

**16h00** - Congresso Técnico obrigatório. Local: Teatro Municipal de Nova Veneza - R. Addo Caldas Faraco, 103 - Centro, N. Veneza

## **13/12/24 – Sábado**

**02h10 a 03h10** – Bike check-in na T1 (obrigatório apresentar capacete)

**03h20** – Todos os atletas deverão se dirigir para o local da largada

**03h25** – Controle nominal dos atletas para acesso à área restrita da largada

**03h35** – Todos os atletas na água

**03h40** – Largada Fodaxman

**04h25** – Supporters devem estar prontos para auxiliar seus atletas na saída da natação até a T1

## **14/12/24 – Domingo**

**10h00** – Cerimônia dos Finishers. Local : Restaurante Montes - R. Policarpo de Souza Costa, 01 - Urubici

**NATAÇÃO**  
oferecida por:



**S P O R T S   W E A R**



Local: Barragem São Bento  
Distância: 3,8km  
Voltas: 2 voltas  
Sentido: horário

Fato interessante: O percurso passará ao lado da torre da igreja do vilarejo inundado pela barragem.



Ambulância no local de 3h25 até 6h10

Foto 01



T 1

Só terão acesso à área da Barragem (Casan) os veículos sinalizados com o adesivo de carro de supporter de atleta (1 veículo por atleta). Os carros deverão estar estacionados na área demarcada na foto 01.

Para estacionar o carro, o motorista deverá seguir as setas amarelas da foto 02. Os carros deverão ser estacionados lado a lado, em ré. A saída dos veículos deverá obedecer a sinalização com a seta azul na foto 02.

A prioridade de saída da área da Barragem em direção à estrada é dos atletas, e os veículos deverão obedecer esta prioridade.

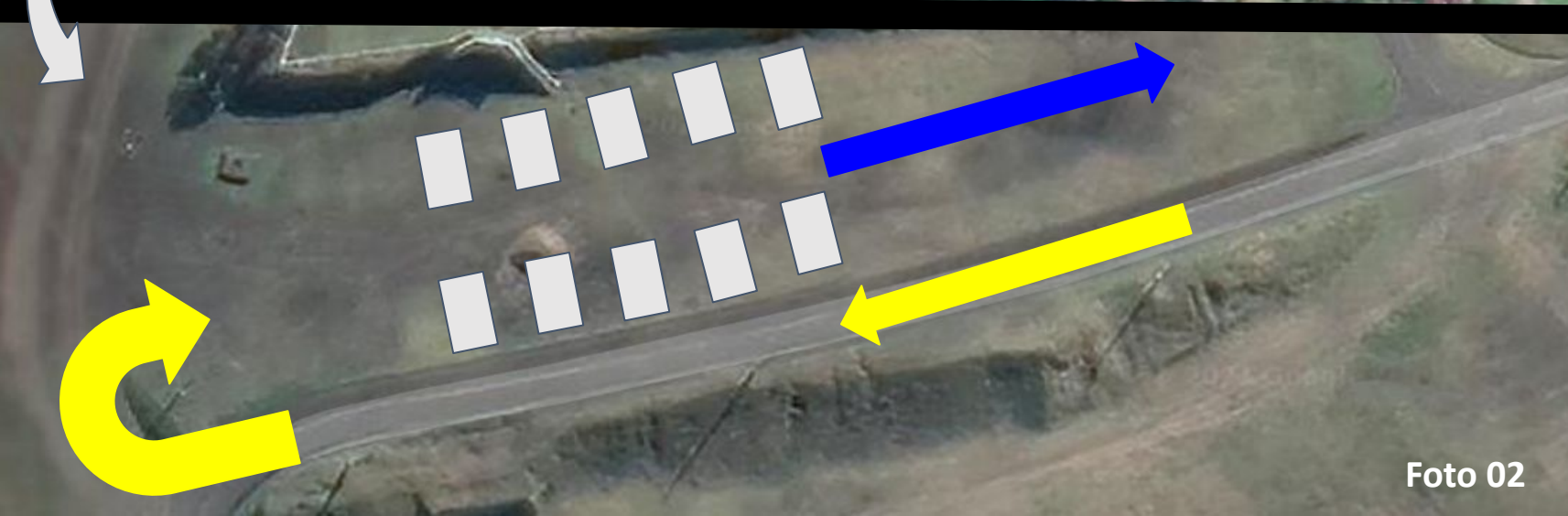
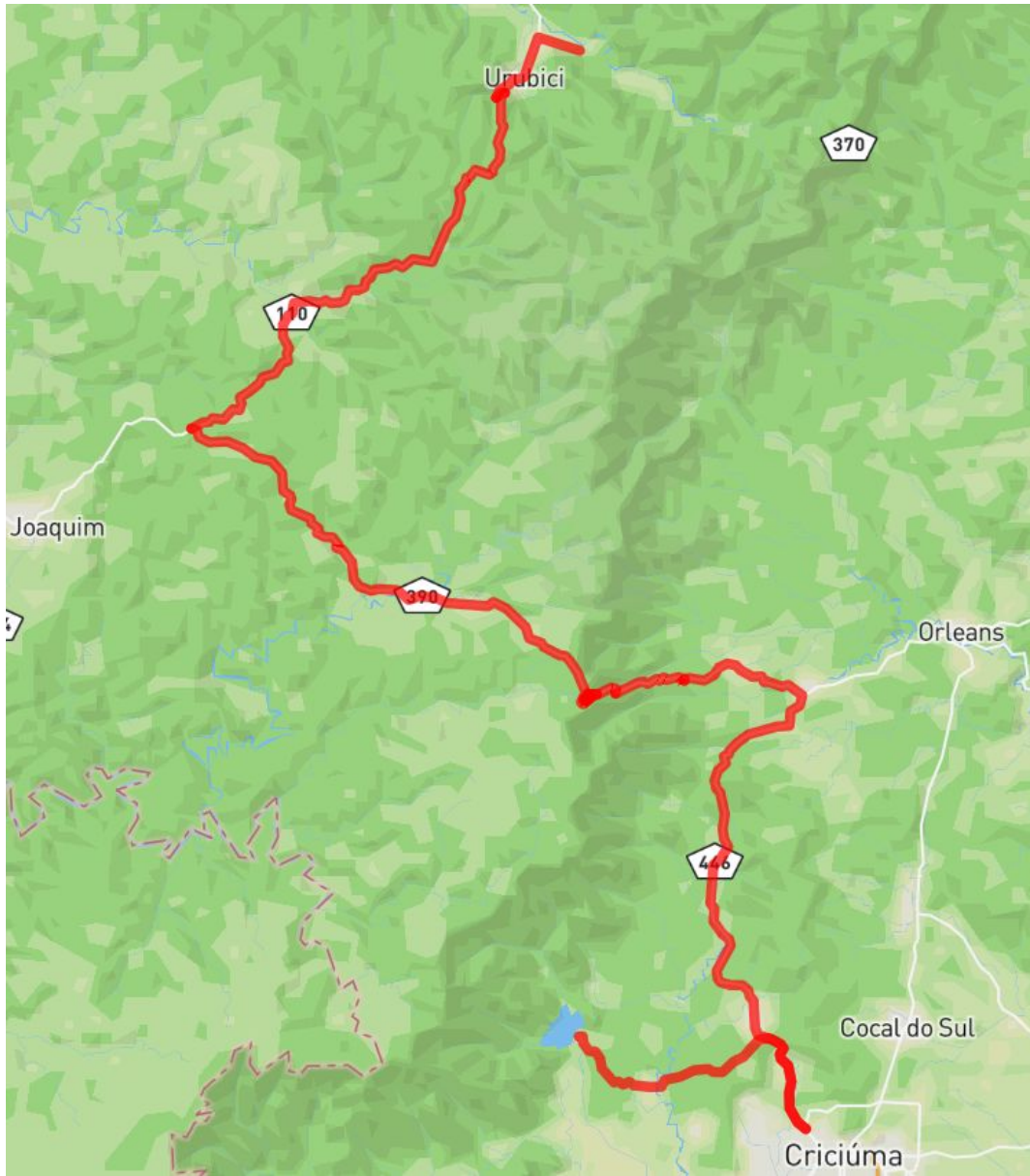


Foto 02

# VISÃO GERAL PERCURSO CICLISMO

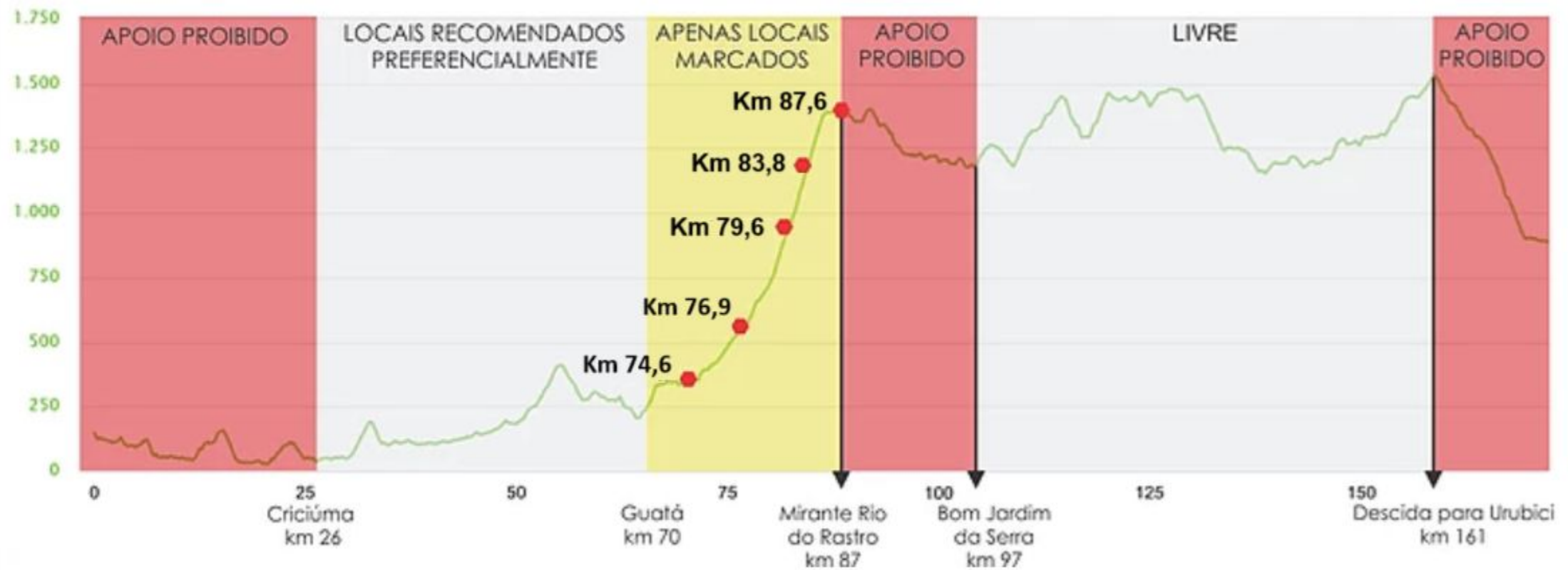


Cidades percorridas : Nova Veneza, Criciúma, Siderópolis, Treviso, Lauro Muller, Bom Jardim da Serra, Urubici.

Links do percurso : disponível no site [www.fodaxman.com.br](http://www.fodaxman.com.br)

# ÁREA DE APOIO DO SUPPORTER

## PERCURSO CICLISMO - SINALIZADA COM PLACAS



# ÁREAS DE APOIO DO SUPPORTER

## PERCURSO CICLISMO - detalhamento dos trechos

**APOIO PROIBIDO** = Neste trecho o carro do supporter do atleta não poderá parar para fornecer apoio ao atleta.

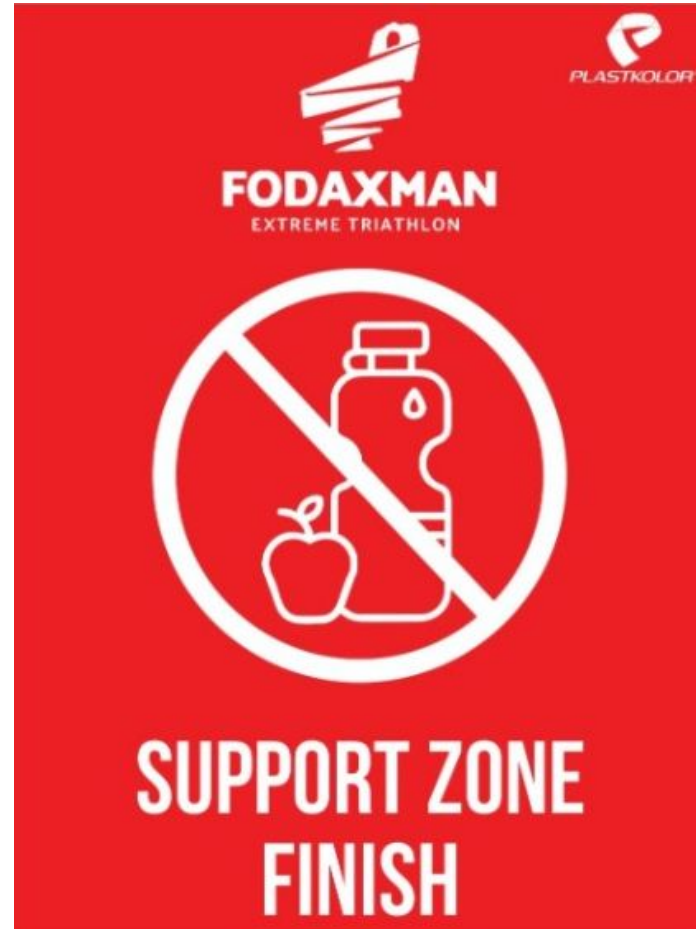
**LOCAIS PREFERENCIALMENTE RECOMENDADOS** = Neste trecho o carro do supporter poderá parar para fornecer apoio em qualquer local, obedecendo a legislação de trânsito. No roadbook informamos os locais preferenciais para parada.

**APENAS LOCAIS MARCADOS** = Neste trecho (Serra do Rio do Rastro) o carro do supporter do atleta só poderá obrigatoriamente parar nos pontos determinados pela organização, sob pena de desclassificação caso o carro esteja parado fora do local indicado.

**LIVRE** = Neste trecho o carro do supporter poderá parar em qualquer ponto para oferecer apoio ao atleta, obedecendo a legislação de trânsito.

# KM 0,0

Início do trecho proibido de apoio do supporter ao atleta. O início do trecho será demarcado com a placa ao lado.





**KM 0,0**

Vire à direita na saída da barragem.

KM 4,5

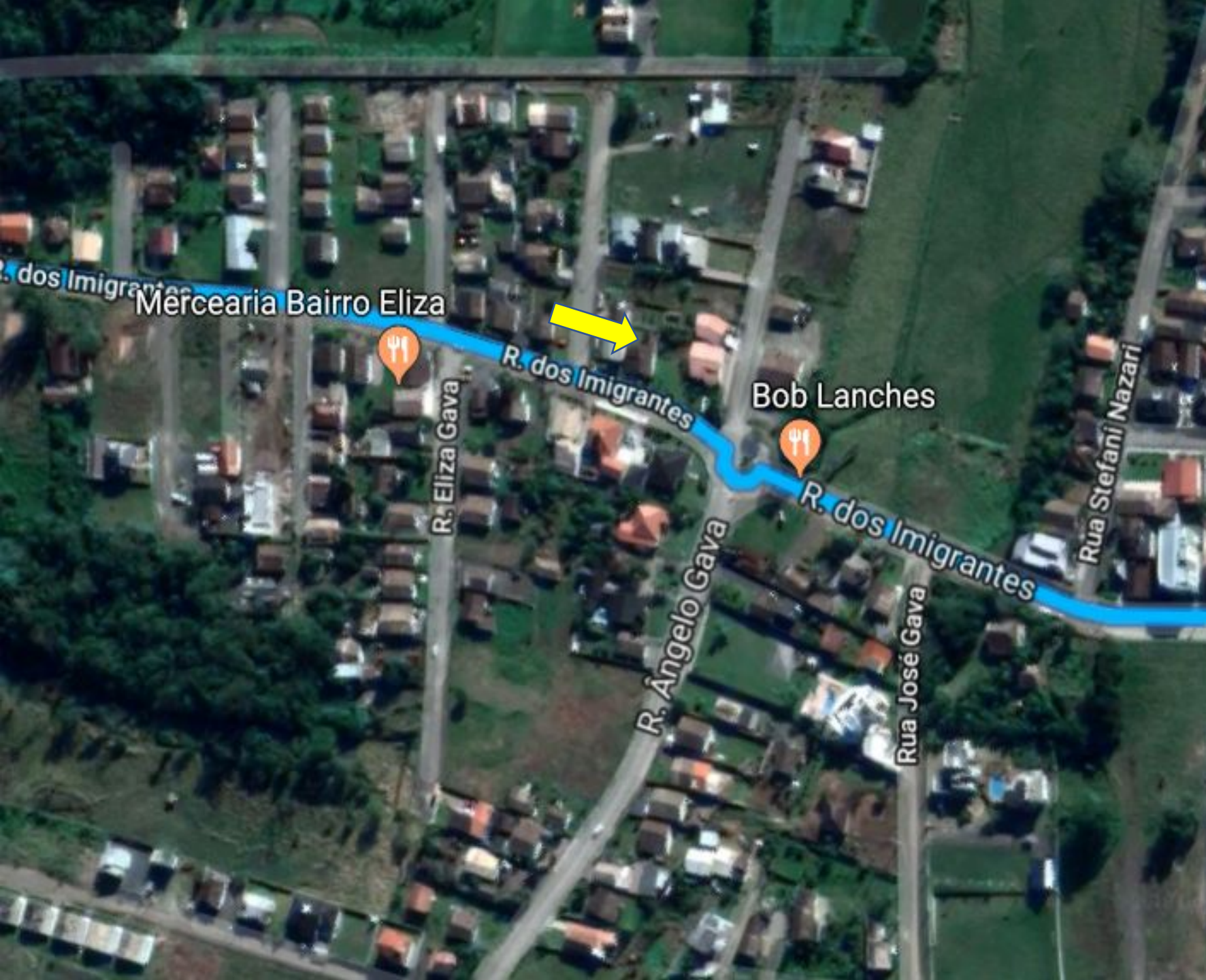
Lombada !



# KM 6,8

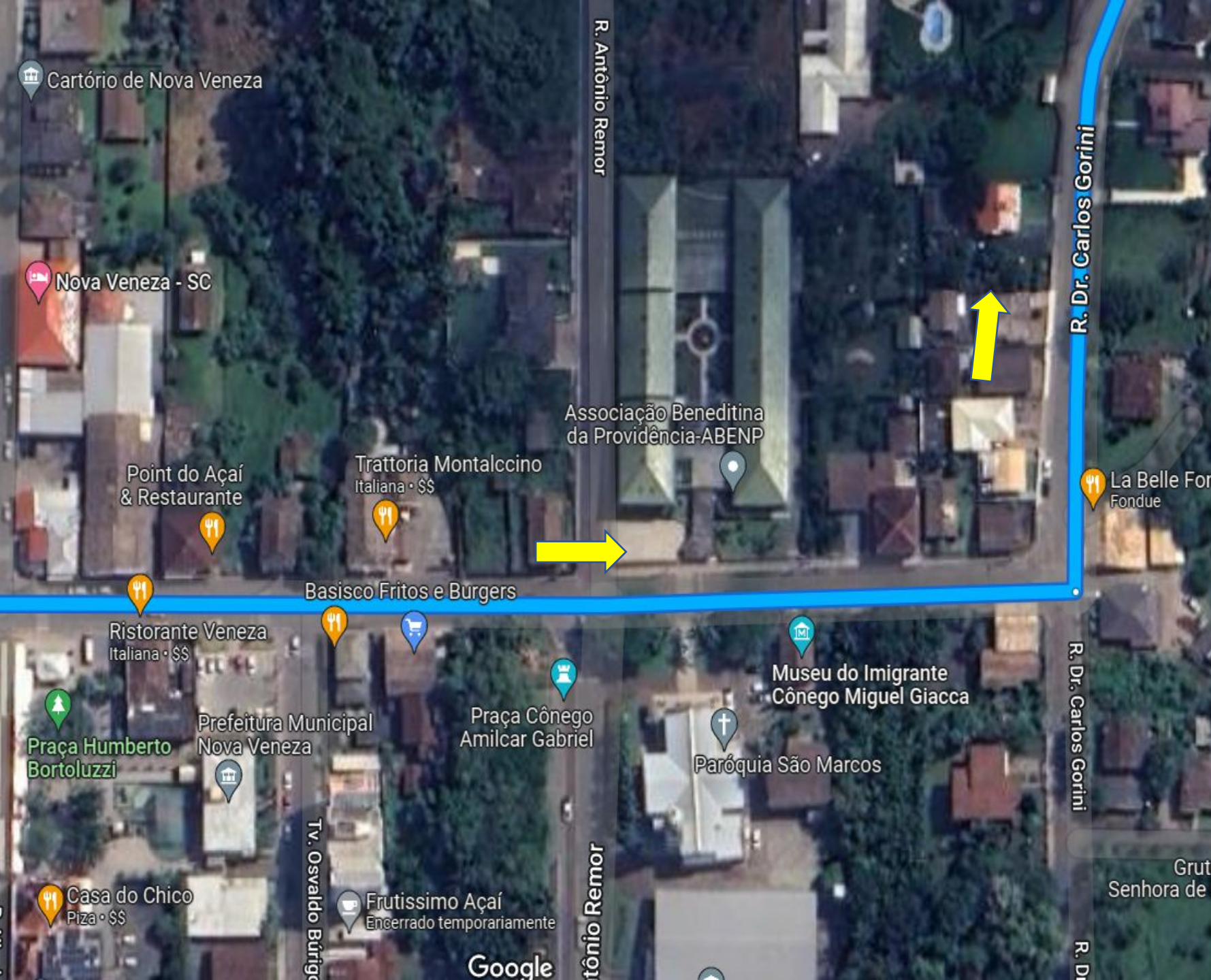
Descida termina num trecho de 1.300m paralelepípedo.

Seguir reto na rotatória.



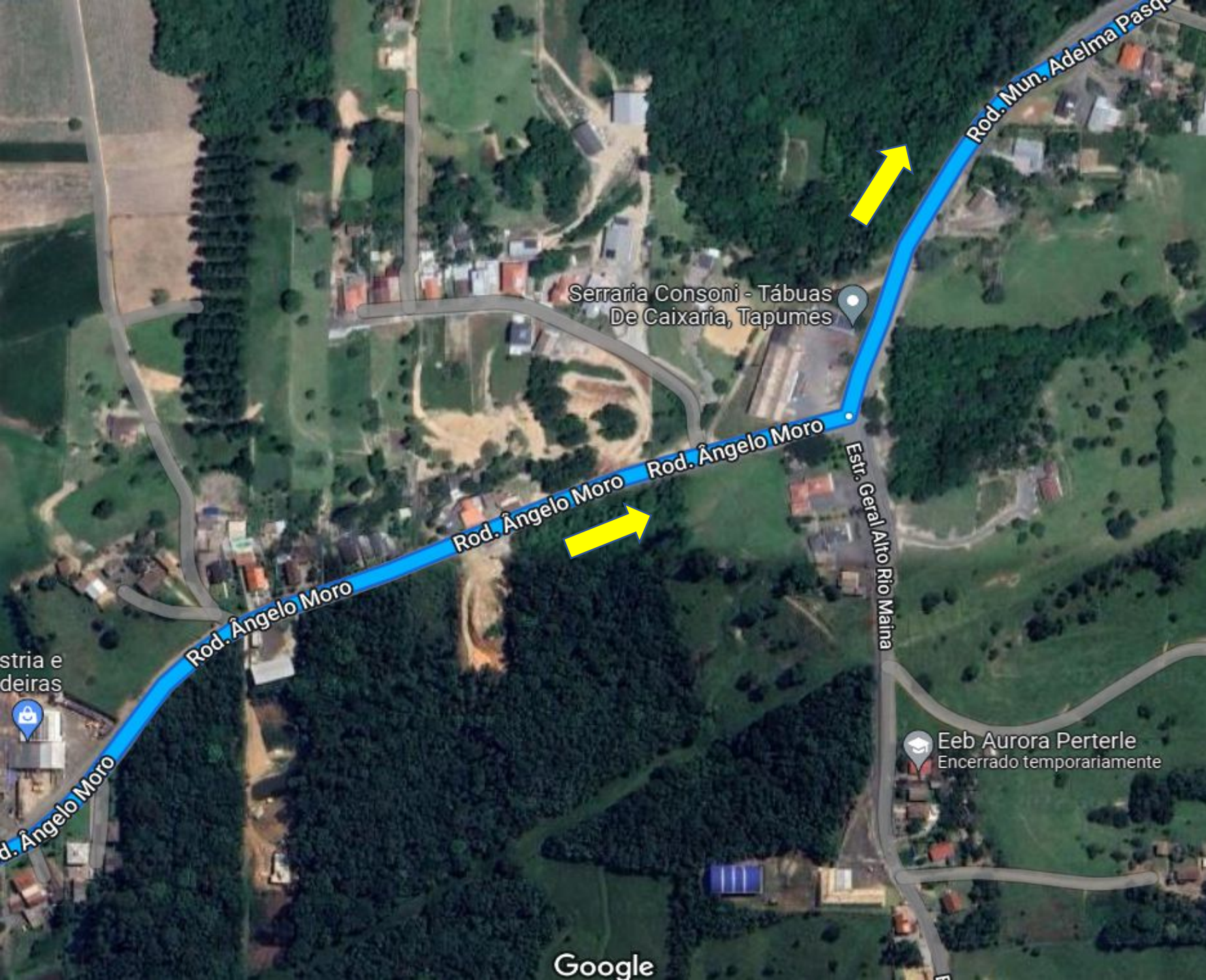
# KM 8,1

Segue reto na igreja e converte à esquerda logo depois.



**KM 14,8**

Converter à esquerda na  
bifurcação.



KM 16,8

Seguir reto.



# KM 17,2

Fazer conversão à direita na intersecção com a rodovia SC445.

Cuidado!!!! A conversão é em descida e a preferencial é de quem já está na rodovia SC445.



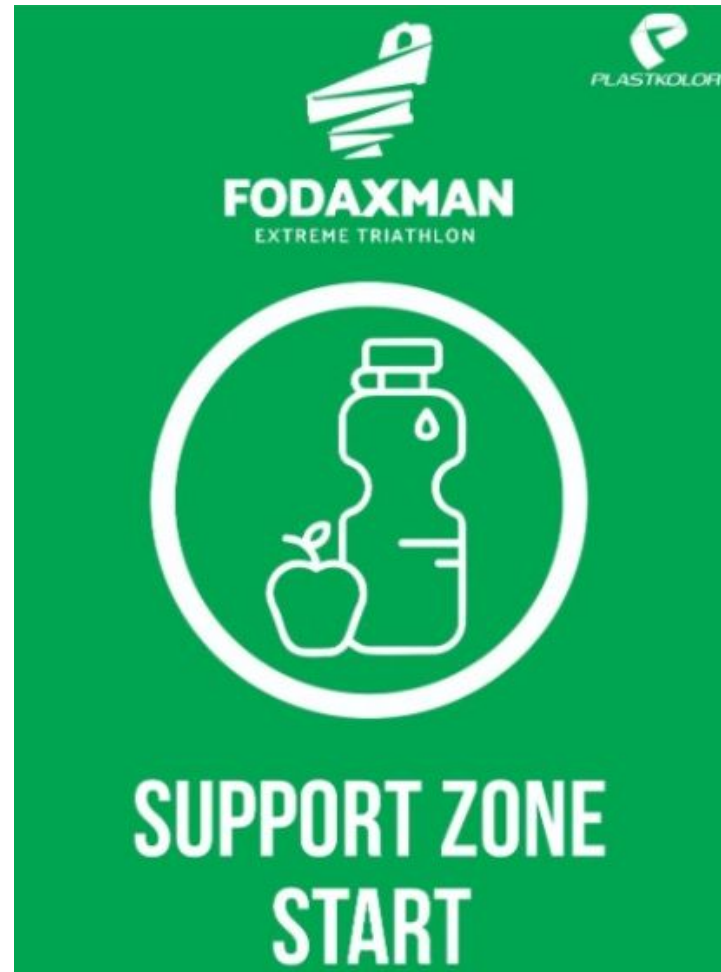
# KM 24,8

Contornar a rotatória em 180 graus, e continuar na rodovia SC445.

Atenção: a preferencial é de quem já está na rotatória.



# KM 26,0



Início do trecho liberado para suporte aos atletas. Será sinalizado com a placa ao lado.

# KM 26,6

Ponto de Apoio para o Supporter



# KM 28,9

Ponto de Apoio para o Supporter



# KM 34,2

Ponto de Apoio para o  
Supporter

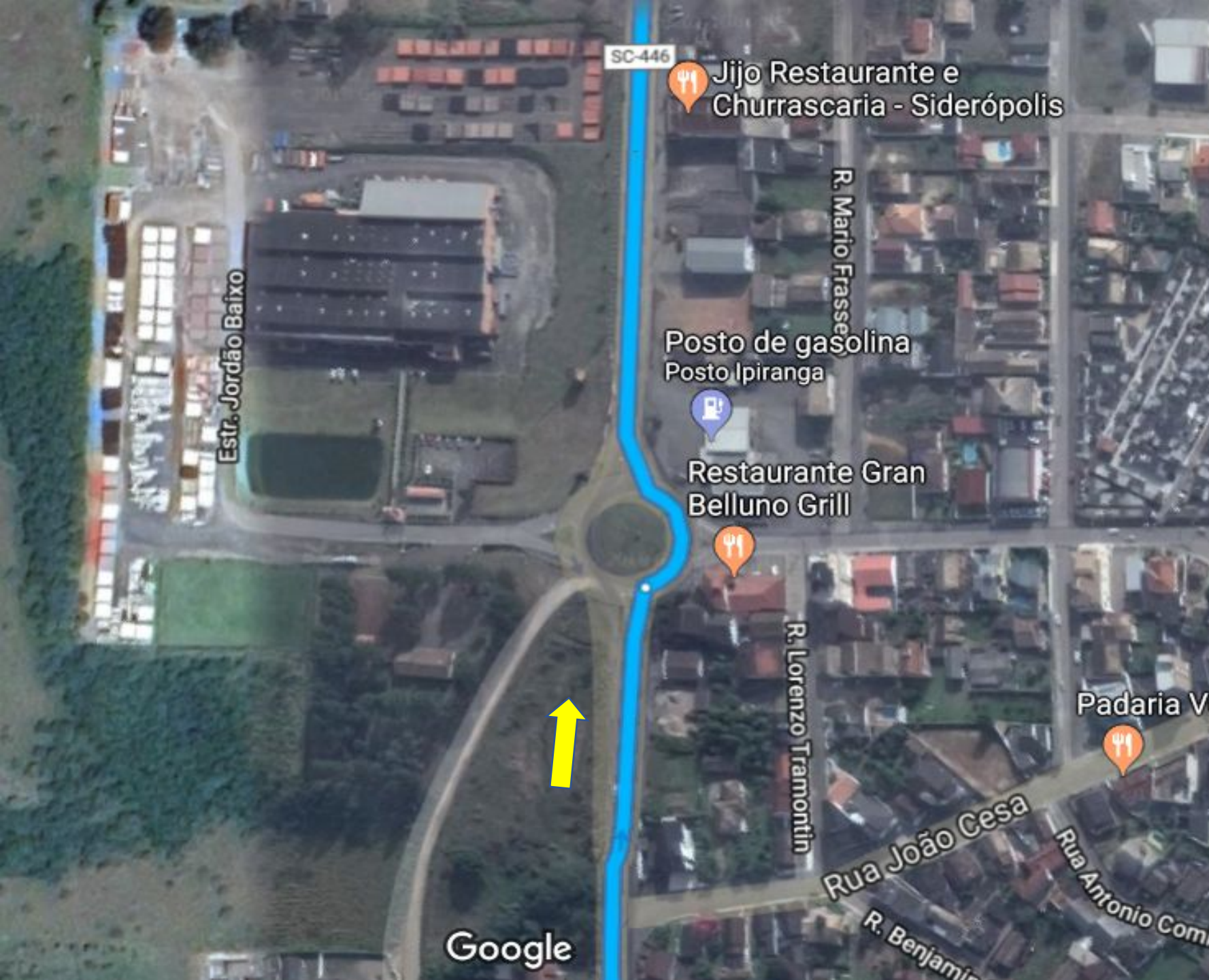


Ambulância no local de 5h40 até  
6h50 (ou até passar o último  
atleta, caso passe antes das 6h50)



# KM 34,2

Seguir reto na rotatória (2ª saída).





KM 42,5

Ponto de Apoio para o Supporter

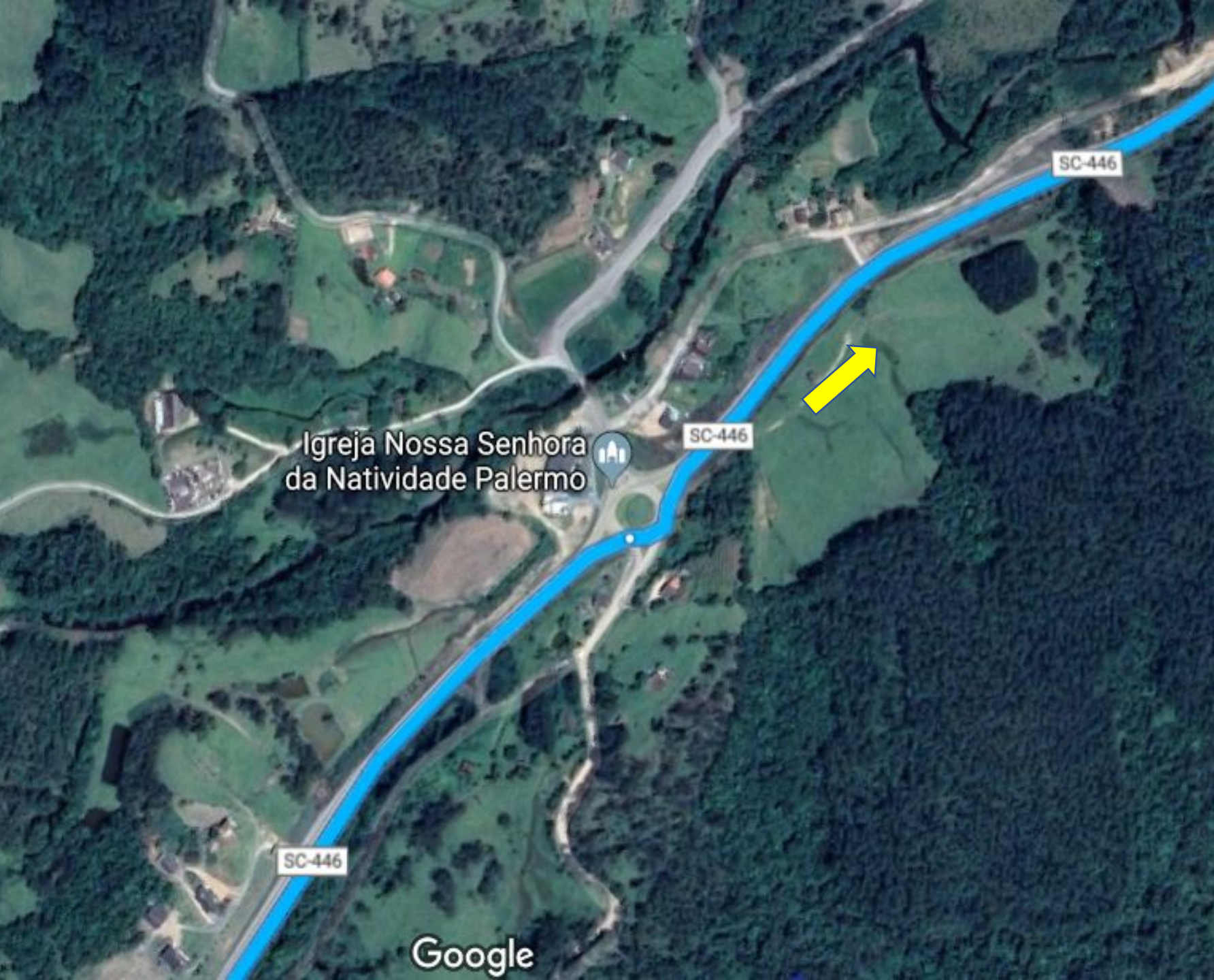
# KM 42,7

Conversão leve à esquerda em direção a Lauro Muller.



# KM 57,9

Seguir reto na rotatória (2ª saída).



SEM IMAGEM STREET VIEW  
DISPONÍVEL

# KM 60,8

Ponto de Apoio para o Supporter



# KM 64,2

Converter à esquerda sentido Bom Jardim da Serra. Não pegar saídas para Lauro Muller.

Cuidado na rotatória!!



# KM 64,4

Ponto de Apoio para o Supporter



# KM 64,9

Virar a esquerda (2ª saída) na rotatória, sentido Serra do Rio do Rastro.

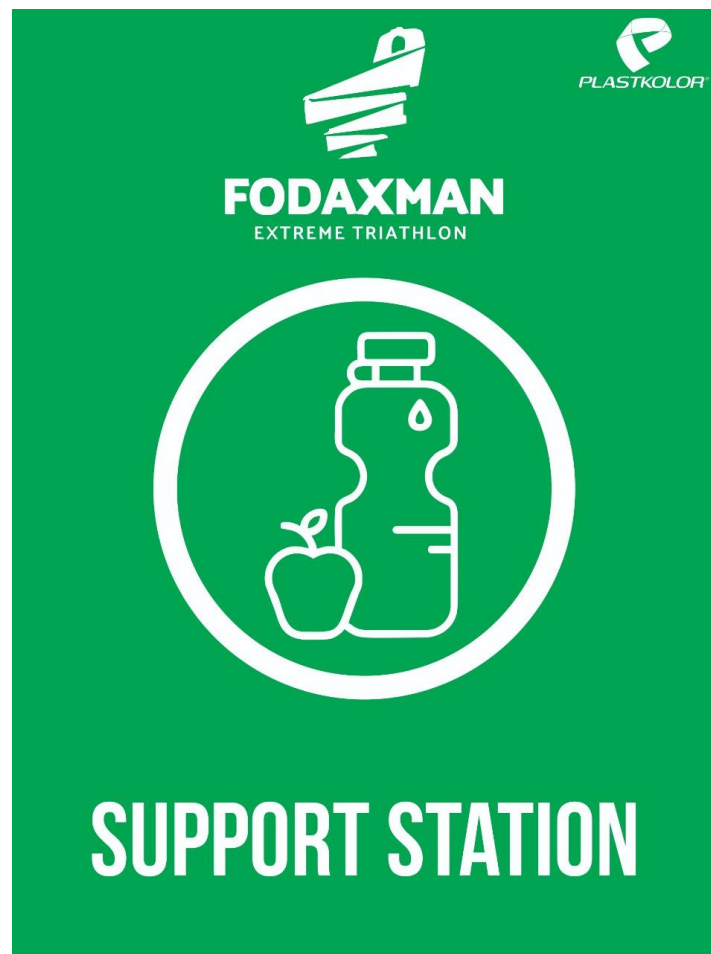


# KM 69,7

Ponto de Apoio para o Supporter  
(na frente da Polícia Rodoviária)



# KM 70,0 a 87,7



Durante este trecho só serão permitidos apoios aos atletas nos pontos específicos demarcados com a sinalização ao lado.

# KM 74,6

Café Mirante 12 - Ponto de Apoio  
para o Supporter



Ambulância no local de 7h40 até  
09h40



# KM 76,9

Ponto de Apoio para o Supporter



# KM 79,6

Ponto de Apoio para o Supporter



Google

**KM 83,8**

Ponto de Apoio para o Supporter



# KM 87,6

Ponto de Apoio para o Supporter.

Ponto de controle - tempo de corte às 12:10.



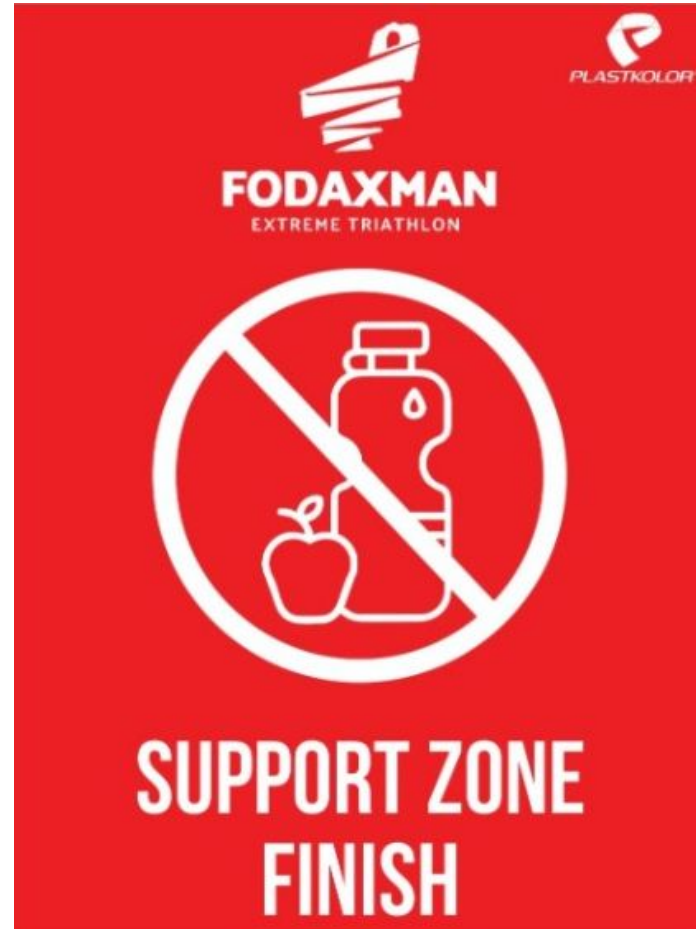
Ambulância no local de 8h40 até 12h10



Fisioterapeutas das 8h40 até 12h10

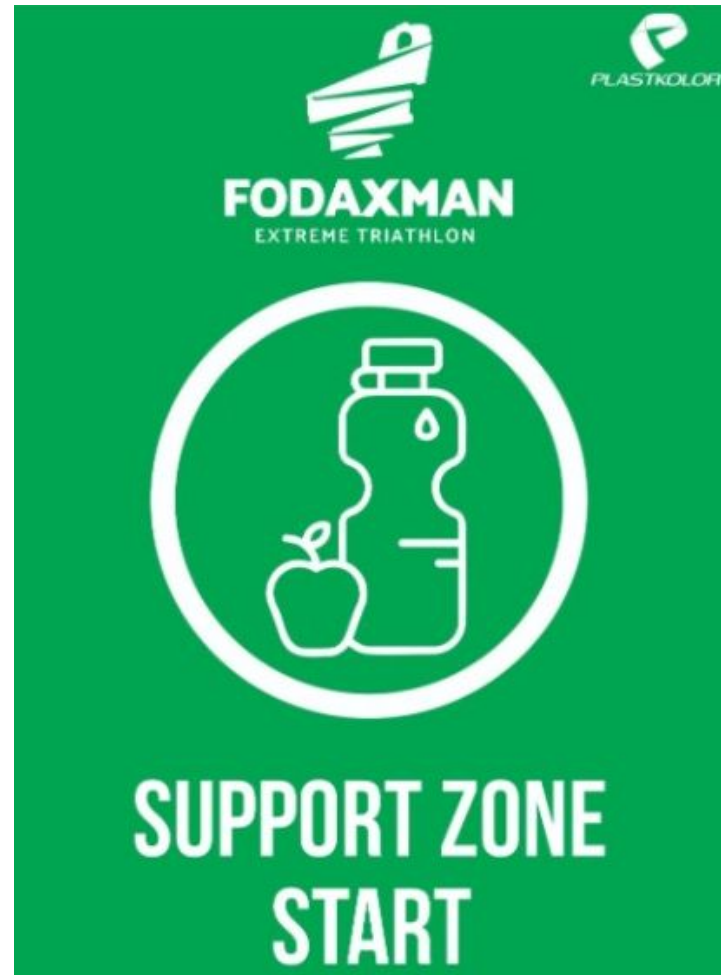


# KM 87,7



Início do trecho proibido de apoio do supporter ao atleta. O início do trecho será demarcado com a placa ao lado.

# KM 97,0



Início do trecho liberado para suporte aos atletas.  
Será sinalizado com a placa ao lado.

# KM 97,8

Ponto de Apoio para o Supporter.



# KM 106,0

Ponto de Apoio para o Supporter.



# KM 118,0

Ponto de Apoio para o Supporter.



# KM 125,5

Conversão à direita no acesso à  
Urubici (rodovia SC - 110)



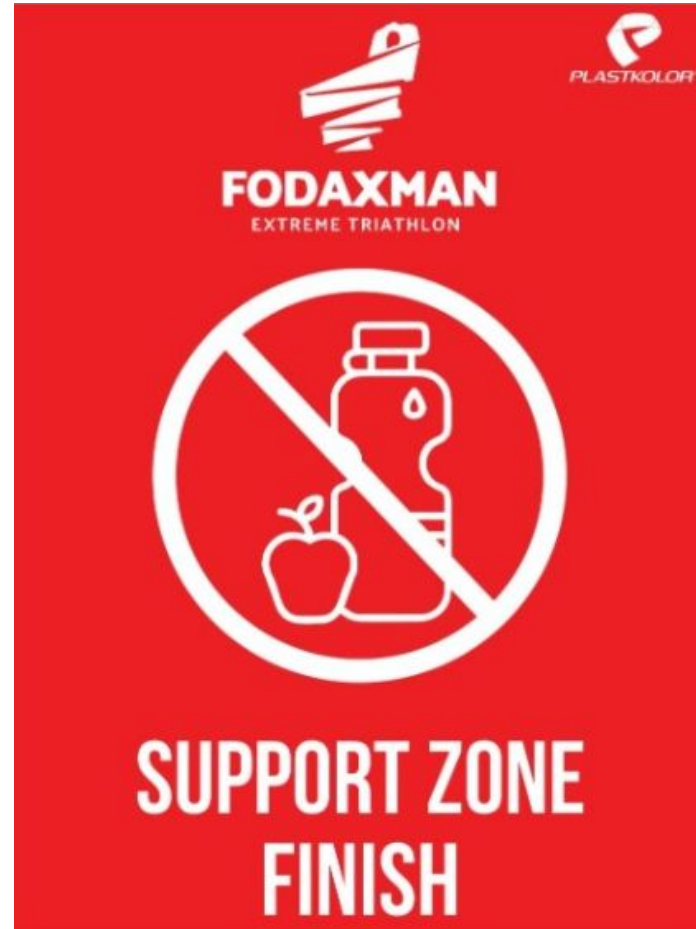
# KM 138,0

Ponto de Apoio para o Supporter.



Ambulância no local de 11h10 até 13h40

# KM 161,0



Início do trecho proibido de apoio do supporter ao atleta. O início do trecho será demarcado com a placa ao lado.

# ATENÇÃO !!!! NO TRECHO FINAL - CICLISMO

Km 161 : Trecho em descida e em curva

Km 166,6 : Curva em descida muito fechada para a esquerda

Km 167,3 : Curva em descida muito fechada para a direita

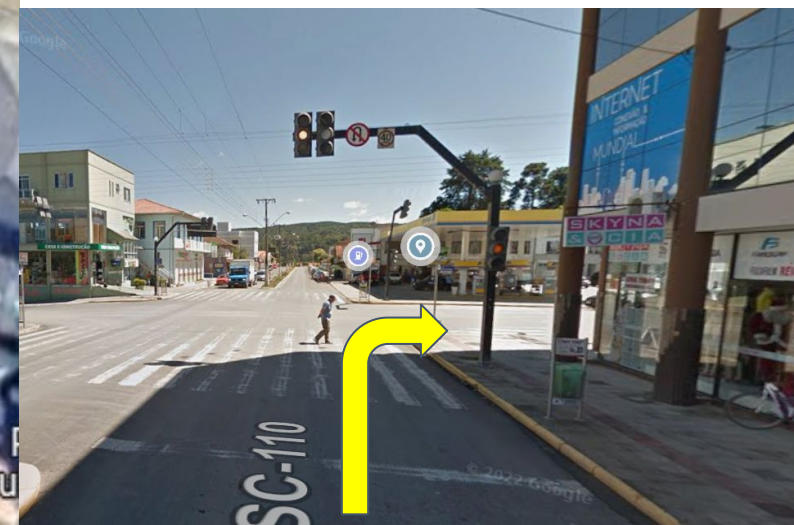
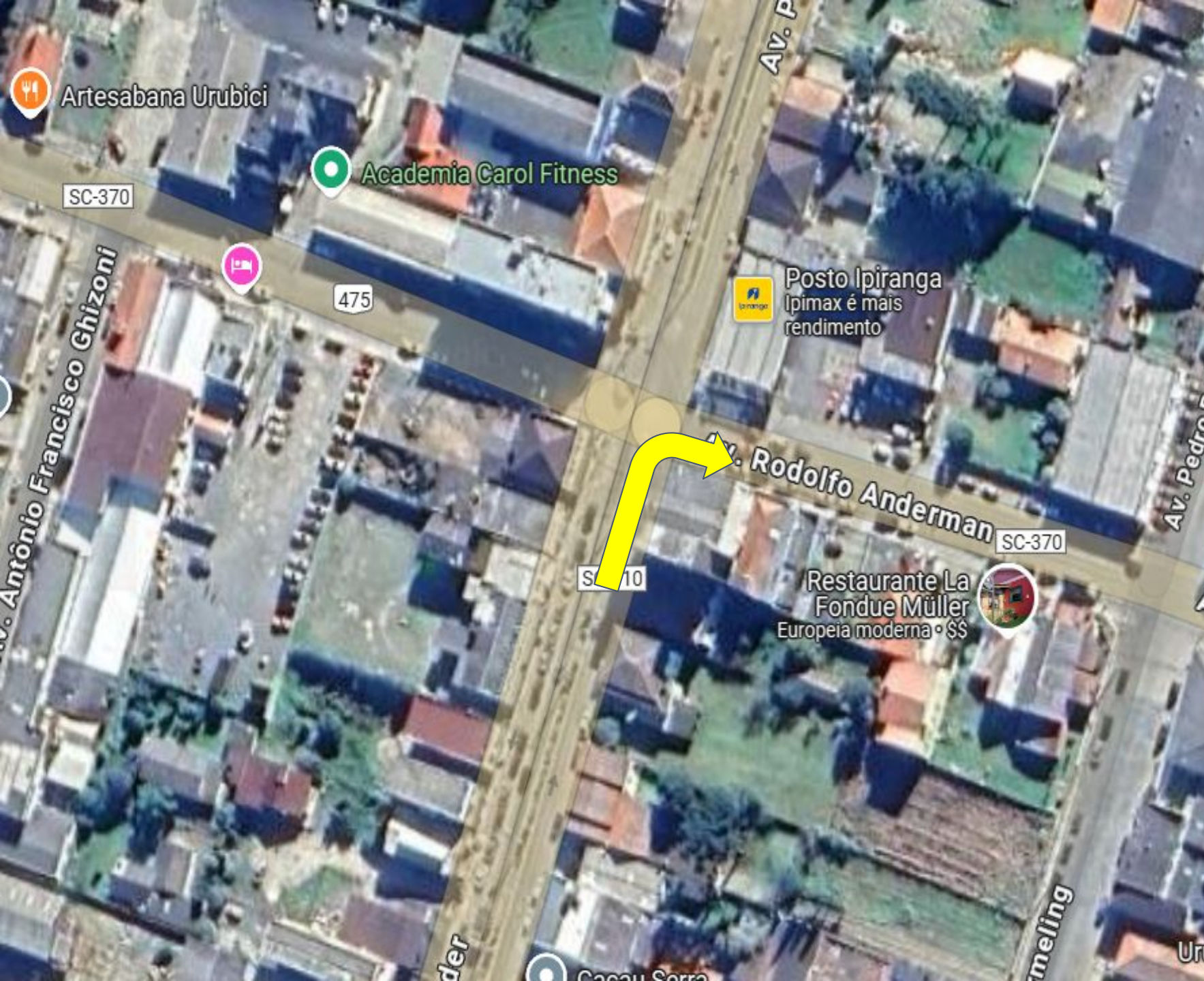
## KM 170

Chegada ao centro de Urubici.  
Conversão à esquerda na Av.  
Adolfo Konder.



# KM 173

Chegada ao centro de Urubici.  
Conversão à direita na SC 370  
(esquina do Posto Ipiranga).



## KM 176 - T2

A T2 será no estacionamento do restaurante Rancho Urubici, no terceiro quilômetro da estrada SC 370 após a conversão no centro de Urubici

O atleta deverá obedecer a sinalização de desmonte e colocar a bicicleta no cavalete. A retirada da bicicleta do cavalete deverá ser feita pelo supporter oficial do atleta identificado com a camiseta de “Supporter” imediatamente após a chegada do atleta.



Ambulância no local de 14h30 até 16h40



Fisioterapia no local de 13h10 até 16h40



# KM 176 - T2

A T2 será no estacionamento do restaurante Rancho Urubici, no terceiro quilômetro da estrada SC 370 após a conversão no centro de Urubici

O atleta deverá obedecer a sinalização de desmonte e colocar a bicicleta no cavalete. A retirada da bicicleta do cavalete deverá ser feita pelo supporter oficial do atleta identificado com a camiseta de "Supporter" imediatamente após a chegada do atleta.



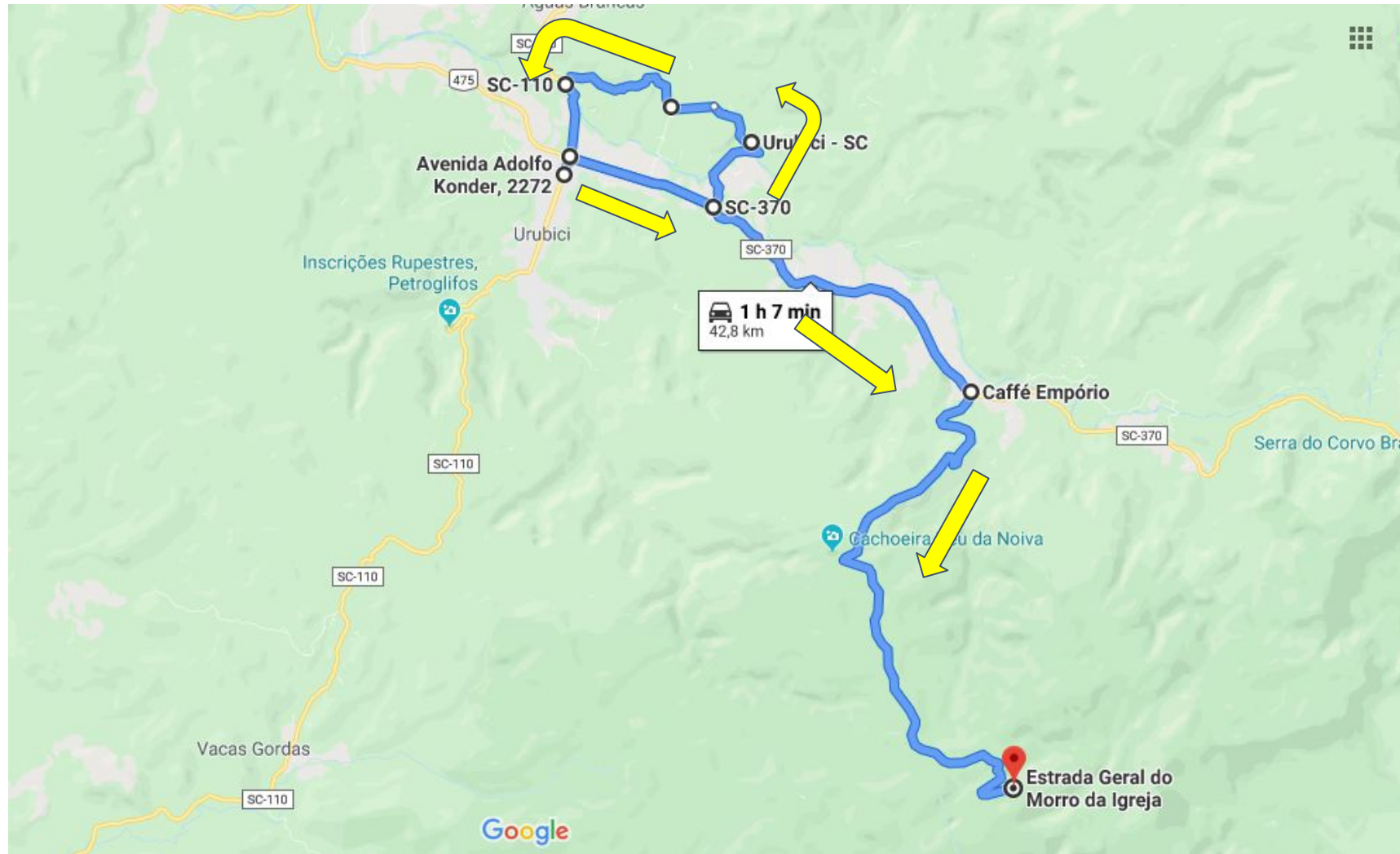
Ambulância no local de 14h30 até 16h40



Fisioterapia no local de 13h10 até 16h40

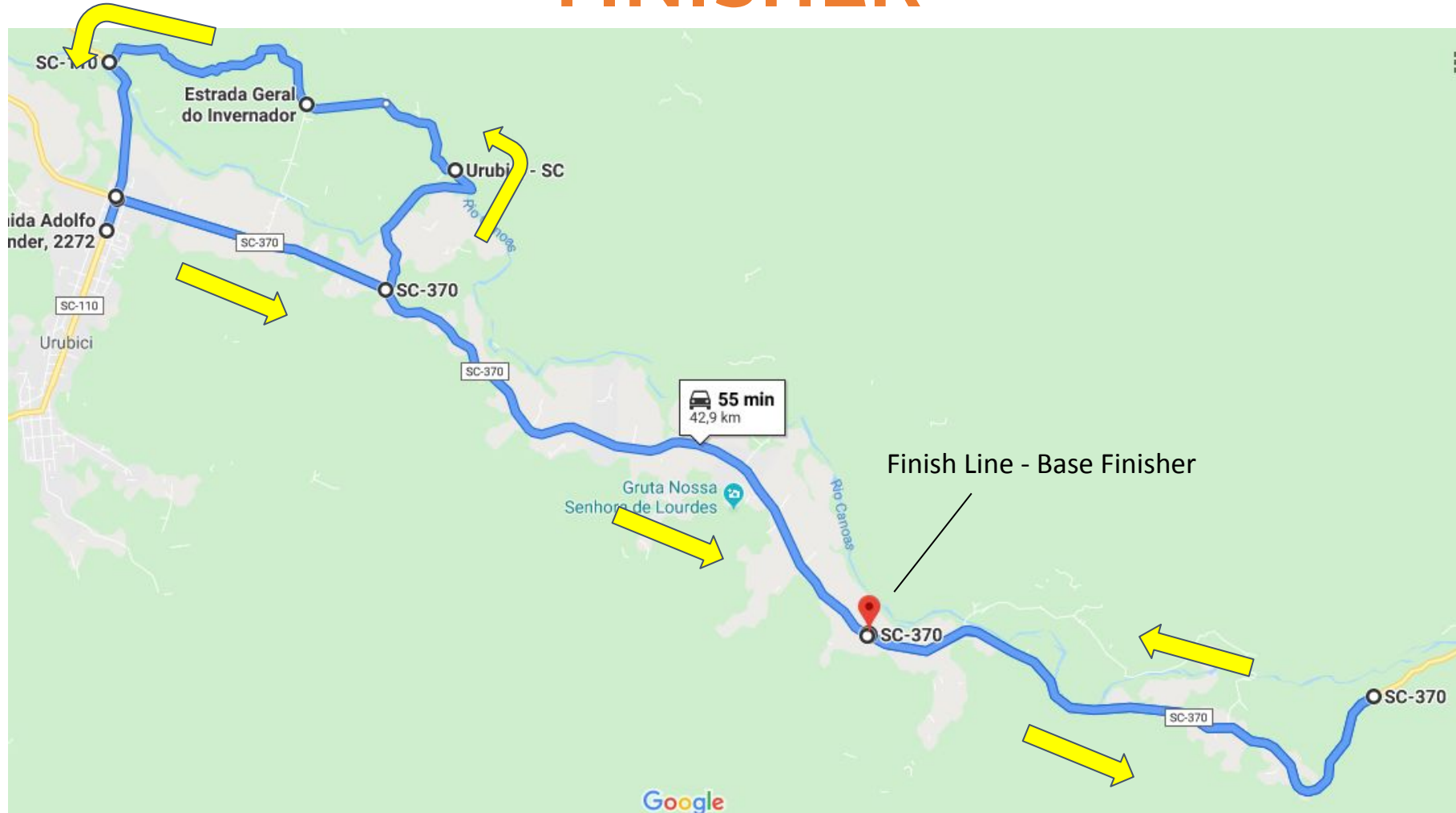


# VISÃO GERAL PERCURSO CORRIDA - TOP FINISHER



Link do percurso top finisher da corrida: disponível no site

# VISÃO GERAL PERCURSO CORRIDA – BASE FINISHER



Link do percurso base finisher da corrida: disponível no site

# DETALHE LOOP PERCURSO CORRIDA



Km 0,65 - Virar à esquerda

Km 3,2 - Virar à esquerda

Km 5,7 - Virar à direita

Km 6,2 - Virar à esquerda

Km 6,3 - Virar à esquerda

Km 9,2 - Virar à esquerda

Km 11,1 - Virar à esquerda

Km 14,8 - Seguir reto

**KM 0,65**

Virar à esquerda



KM 3,2

Virar à esquerda



KM 5,7

Virar à direita



KM 6,2

Virar à esquerda



# KM 6,3

Virar à esquerda



KM 9,2

Virar à esquerda





KM 11,1

Virar à esquerda

**KM 14,8**

Seguir reto



# KM 23

Ponto de controle - tempo de corte e **conferência da headlamp** (obrigatória).

Bifurcação do percurso Top Finisher e Base Finisher.

Tempo de corte para subida Morro da Igreja: 16h30



Ambulância das 16h50 até 21h40



Fisioterapeutas das 17h10 até 21h40





# KM 23 POSTO DE CONTROLE

Atleta que chegar no km 23 (posto de controle) até 16h30 poderá subir o Morro da Igreja para se tornar um Top Finisher.

Após este horário, o atleta obrigatoriamente deverá seguir pelo percurso alternativo. A chegada do percurso alternativo concluindo os 39km será no mesmo local do posto de controle. (há um retorno no km 31)

# ADESIVOS OBRIGATÓRIOS



Vidro dianteiro carro supporter do atleta  
(colocar na parte superior no lado do carona)



Vidro traseiro carro supporter do atleta  
(colocar na parte superior no lado esquerdo)



Canote de bike



Capacete

# EMERGÊNCIA

- 2 ambulâncias no percurso. As ambulâncias ficarão paradas em pontos determinados do percurso, os pontos irão se alterar conforme o transcorrer da prova. É responsabilidade do supporter do atleta saber quais são os pontos fixos onde as ambulâncias estarão localizadas, conforme informado pela Organização.
- 1 carro com 1 médico
- 1 carro com fisioterapeutas
- As equipes médicas e de fisioterapia estarão a disposição também no pré-prova e pós-prova
- Equipe de bombeiros no percurso de natação
- Grupo de whatsapp de EMERGÊNCIA com todos os supporters dos atletas, integrantes da equipe médica, árbitros da prova e integrantes da Organização. Certifique se seu supporter já está incluído no grupo. Este grupo deverá ser usado apenas em casos de EMERGÊNCIA.

[Fodaxman Full](#), [Fodaxman BIKE](#), [Fodaxman BASE RUN](#), [Fodaxman TOP RUN](#)

# EMERGÊNCIA - LOCAIS DAS AMBULÂNCIAS

Ambulância	Local	Horário chegada*	Horário saída*	Obs - localização Google Maps
USB 01 + EM1	Largada - T1 Barragem São Bento	3:30	6:10	último atleta a sair da água <a href="#">Barragem do Rio São Bento</a>
USB 01 + EM1	Mirante 12 - Serra do Rio do Rastro - Km 74,6 da BIKE	7:40	09:40	<a href="#">Mirante no início da serra do Rio do Rastro (mirante 12)</a>
USB 01 + EM1	Café Pericó - aproximadamente - Km 138 da BIKE	11:10	13:00	<a href="#">Café Pericó - Lanchonete</a>
USB 01 + EM1	Topo do Morro da Igreja	13:40 - 14:00	19:00	<a href="#">Mirante Morro da Igreja</a>
USB 01 + EM1	Km 23 da corrida - acesso Morro da Igreja	19:40	21:40	<a href="#">Acesso ao Morro da Igreja</a>

*USB 01 - Unidade de Suporte Básico*

*EM1 - Equipe Médica 01*

# EMERGÊNCIA - LOCAIS DAS AMBULÂNCIAS

Ambulância	Local	Horário chegada*	Horário saída*	Obs - localização Google Maps
USA	Largada - T1 Barragem São Bento	3:30	5:00	<a href="#">Barragem do Rio São Bento</a>
USA	Posto Ipiranga Siderópolis - Km 34,2 da BIKE	5:40	6:50 ou ao passar o último atleta se antes das 6:50	<a href="#">Posto Ipiranga</a>
USA	Mirante Serra do Rio do Rastro - Km 87,6 da BIKE	8:40	12:10	<a href="#">Mirante da Serra do Rio do Rastro</a>
USA	Café Pericó - aproximadamente - Km 138 da BIKE	13:00	13:40	<a href="#">Café Pericó - Lanchonete</a>
USA	T2 - Rancho Urubici - Km 175 da BIKE	14:30	16:40	<a href="#">Rancho Urubici</a>
USA	Km 23 da corrida - acesso Morro da Igreja "Ambulatório"	16:50	21:40	<a href="#">Acesso ao Morro da Igreja</a>

USA - Unidade de Suporte Avançado

# TELEFONES DE EMERGÊNCIA

- SAMU - 192
- Polícia Rodoviária Estadual - 198
- Hospital de Nova Veneza - 48 3436.1897
- Hospital de Siderópolis - 48 3435.3299
- Hospital de Lauro Muller - 48 3464.3222
- Hospital de Bom Jardim da Serra - 49 3232.0277
- Hospital de São Joaquim - 49 3233.0011
- Hospital de Urubici - 49 3278.4141
- Dr. Kaleb - Alexandre Régio Gomes - Médico da Prova - 48 99177.1175



**FODAXMAN**  
EXTREME TRIATHLON